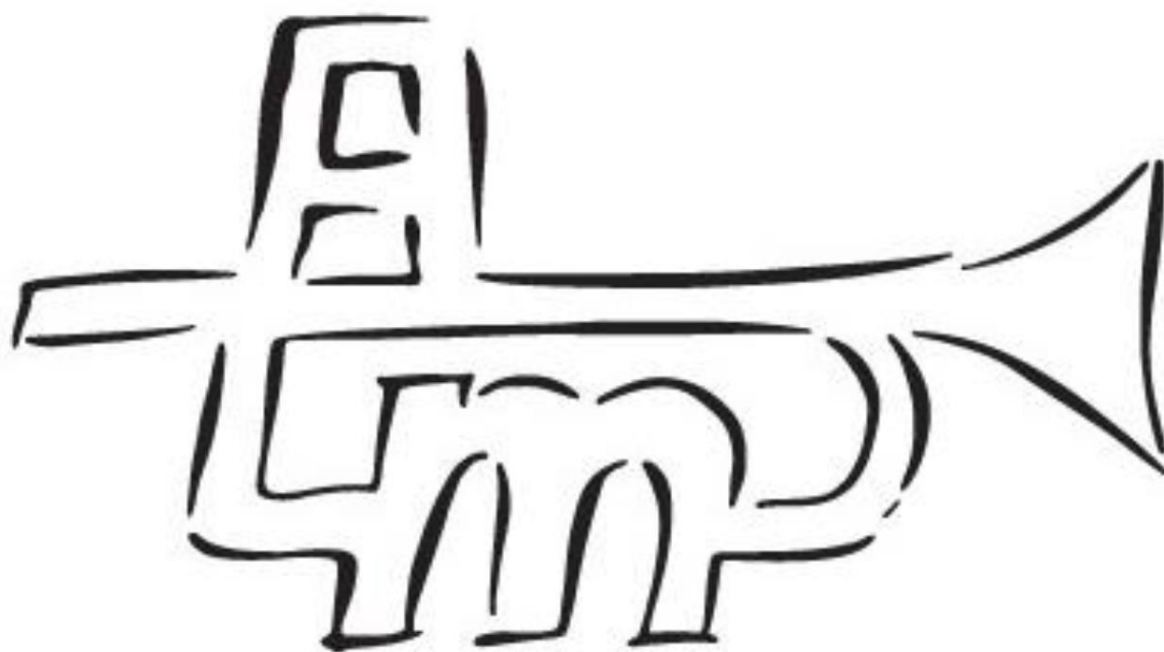




DRUM- EN SHOWBAND
Adest Musica



DRUM- EN SHOWBAND **Adest Musica**

Protocol hervatten binnen repetitie en privé lessen



Inhoud

Inhoud	2
Addendum	3
Inleiding	4
Samenvatting protocol	5
Protocol Bescherming & Veiligheid	6
Ten geleide:	6
Algemene instructie	8
Hygiëne-instructie	10
Gedragsinstructie voor leden, bezoekers	13
Maximaal aantal personen/luchtcirculatie	14
Bijlage 1 bij KNMO protocol (26-06-2021)	15
Bijlage 2: Plattegrond/Looproute/Leslokaal-indeling	16
Bijlage 3: Poster 'Coronamaatregelen tijdens de zomer'	20
Bijlage 4: Poster 'Horeca tijdens de zomer'	21

Addendum

- 07-07-2020: Algemene aanpassing naar aanleiding van KNMO protocol, versie 02072020.
- 29-09-2020: Algemene aanpassing naar aanleiding van KNMO protocol, versie 02072020.
- 01-10-2020: Dragen van mondkapjes op dringend advies van kabinet en Tweede Kamer , d.d. 30-09-2020.
- 05-10-2020: Aanpassing dringend advies dragen mondkapjes: iedereen vanaf 13 jaar.
- 22-11-2020: Algemene aanpassing naar aanleiding van KNMO protocol, versie 19112020.
- 06-12-2020: Aanpassing n.a.v. mondkapjesplicht in openbaar toegankelijke ruimtes.
- 12-07-2021: **Aanpassingen n.a.v. versoepelingen en beperkingen 25-06-2021 en 09-07-2021.**

Inleiding

Door de KNMO is een protocol Bescherming & Veiligheid voor de instrumentale sector opgesteld welke invulling geeft aan de richtlijnen van het RIVM en is afgestemd met de bevoegde instanties. Dit protocol geldt voor leden, bezoekers en medewerkers van amateurmuziekverenigingen, zowel tot 18 jaar als ouder dan 18 jaar. Hiermee kunnen repetities en activiteiten worden hervat. Drum- en Showband Adest Musica volgt dit advies van de KNMO. In samenspraak met SCC 't Onderdak zijn de ruimtes van Drum- en Showband Adest Musica weer voor repetities en lessen opengesteld en respecteert hiermee het maximaal toelaatbaar aantal personen per m² per ruimte. Dit aantal is afhankelijk van de grootte van de ruimte en dus per ruimte wisselend. Per ruimte zal het maximaal aantal personen worden aangegeven.

Op basis van het gepubliceerde RIVM advies voor koren heeft de KNMO contact gehad met het ministerie van OCW en het RIVM. Tevens is nader overleg gevoerd met de Vereniging van Nederlandse Orkesten.

Het RIVM heeft te kennen gegeven dat het de verantwoordelijkheid van de sector zelf is als de afstanden worden aangepast op basis van de meest recent informatie. Alles overwegende stelt de KNMO zich op het standpunt dat, mede door het RIVM advies inzake zangers/koren, de afstand tussen blazers verkleind kan worden naar minimaal 1,5 meter radiaal. Drum- en Showband Adest Musica volgt dit advies.

Voor fluiten/piccolo's wordt een uitzondering gemaakt, omdat zij als enige lucht niet rechtstreeks in het instrument blazen maar er overheen. Hierdoor zou een verhoogd risico met betrekking tot verspreiding van aerosolen kunnen ontstaan. Hier blijft een onderlinge afstand van 2 meter gehandhaafd. Dit is echter voor Drum- en Showband Adest Musica niet van toepassing.

De KNMO neemt dit standpunt weloverwogen in en baseert zich hierbij op de diverse onderzoeken en publicaties van specialisten waarbij het recent advies van het RIVM inzake koren een belangrijke rol speelt.

Benadrukt wordt echter wel dat juist de samenhang van de richtlijnen in het KNMO model protocol een zo verantwoord mogelijke situatie creëert. Als alleen de richtlijnen die van pas komen worden toegepast, is er kans op een verhoogd risico. Bijvoorbeeld: wel de afstand verkleinen, maar niet regelmatig en goed ventileren, verhoogt de risico's. Drum- en Showband Adest Musica zal de samenhang van dit model protocol overnemen in dit protocol.

De komende periode volgt de KNMO de ontwikkelingen nauwgezet. De KNMO zet zich in voor een verantwoorde situatie voor muziekverenigingen. De KNMO bepaalt het (overheids)beleid niet, maar doet er alles aan om te zorgen dat de juiste informatie en kennis over onze sector beschikbaar is.

Het protocol zal voorzien worden van updates als er aanpassingen zijn van de generieke maatregelen en versoepelingen.

Samenvatting protocol

1. Gebruik je gezonde verstand!
2. Het maximaal aantal personen per repetitieruimte is afhankelijk van de grootte hiervan.
3. Bij de orkestopstelling wordt een vrije ruimte van 1,5 meter rond het midden van iedere stoel aangehouden. Alle benodigdheden, zoals stoelen, eventuele lessenaars, standards e.d. worden door aangewezen personen, met handschoenen aan, klaargezet en vooraf gereinigd.
4. Zorg voor goede ventilatie van de ruimte.
5. Voor de opvang van condens vocht bij blaasinstrumenten gebruikt iedere bespeler van het blaasinstrument bij zijn lessenaar een vocht opnemende doek.
6. Ruil geen instrumenten, accessoires en ander materiaal (ook geen bladmuziek).
7. Ook buiten de repetitieruimte houdt iedereen 1,5 meter afstand van elkaar. Dus ook bij het in- en uitpakken van het instrument en bij het binnenkomen en weggaan.
8. Neem alle RIVM-regels die inmiddels bekend zijn goed in acht.
9. Alle leden/vrijwilligers/instructeurs/ouders hebben het protocol via de mail ontvangen en zorgen ervoor dat ze op de hoogte zijn van de inhoud.

In het algemeen gelden de basisregels van de Rijksoverheid:

- www.rijksoverheid.nl/coronavirus
- Wees extra voorzichtig als u in een risicogroep valt.

Protocol Bescherming & Veiligheid

Ten geleide:

- Onderstaand protocol is specifiek opgesteld voor Drum- en Showband Adest Musica. Het modelprotocol van de KNMO heeft hiervoor als basis gediend.
- Los van hetgeen in het protocol wordt beschreven doen we een beroep op ieders 'gezond verstand' om besmettingsrisico's te voorkomen.
- Het protocol is van toepassing en verplicht voor activiteiten **voor orkesten met en zonder blazers**.
- De KNMO en daarmee ook Drum- en Showband Adest Musica volgen nauwgezet de maatregelen van de Rijksoverheid waarbij het cruciaal is dat 1,5 meter afstand tot anderen wordt gehouden en de basisregels worden gevolgd.
- In het geval van een eventuele besmetting in een team of groep - ook al heeft men afstand gehouden - wordt iedereen die aanwezig was tijdens een activiteit als een overig (niet nauw contact van een bevestigde COVID-19-patiënt beschouwd. Registratie van aanwezige leden middels presentielijsten vergemakkelijkt het eventuele bron- en contactonderzoek door de GGD.
- Met dit protocol wordt voldaan aan de RIVM-adviezen t.a.v. hygiëne en afstand.
- De richtlijnen opgenomen in dit protocol gelden als voorwaarde (minimale vereiste) voor de activiteiten.
- Onderstaand is een plan beschreven voor het gebruik van de ruimte, looproutes bij binnenkomen en verlaten van de locatie, stallen van fietsen, gebruik van toiletten en andere logistieke zaken.
- Goedkeuring door de gemeente is niet strikt noodzakelijk wanneer de richtlijnen in dit protocol onverminderd worden toegepast. Drum- en Showband Adest Musica heeft het protocol te allen tijde paraat indien er controle zal zijn (in overeenstemming met de gemeente Teylingen). Het protocol is opgesteld mede op basis van de adviezen van relevante partnerorganisaties in de (amateur)muzieksector waaronder het de Vereniging van Nederlandse Orkesten, het LKCA, de BVOI en Cultuurconnectie.

- Als er updates komen op deze afspraken op basis van verdere versoepelingen/maatregelen worden die zo snel mogelijk gecommuniceerd. Bij updates zal een aangepast protocol beschikbaar worden gesteld voorzien van een addendum waarin de aanpassingen ten opzichte van de eerdere versie worden weergegeven.
- Voorwaarde voor activiteiten is dat aan onderstaande richtlijnen wordt voldaan.



Algemene instructie

Op diverse plekken in het protocol doen we een beroep op 'gezond verstand'. Iedereen kan redelijkerwijs beoordelen of een situatie tot een verhoogd risico kan leiden.

- Instructie en regels worden per mail of schriftelijk aan alle verenigingsleden, instructeurs en verdere betrokkenen. Voor de Drum- en Showband Adest Musica zijn twee protocol verantwoordelijken aangewezen, te weten: W. de Koster en A. Looijenstein.
- Regels hangen aan de buitenkant van de repetitieruimten/concertzaal waar wordt gerepeteerd (hierna: 'repetitieruimte') en worden binnen herhaald. Deze worden ook regelmatig besproken met verenigingsleden, dirigent en verdere betrokkenen.
- Regels voor leden, ouders/verzorgers van jeugdleden, vrijwilligers en instructeurs worden ook verspreid via de voor de verenigingen gebruikelijke interne communicatiesystemen (e-mail, website en/of Whatsapp).
- Voor alle ruimtes in SCC 't Onderdak, die Adest Musica standaard huurt, zullen de maximum aantallen leden/leerlingen worden vastgesteld. Om het maximaal aantal personen te bepalen dat tegelijkertijd in een repetitieruimte en overige ruimte aanwezig mag zijn, zal gebruik gemaakt worden van de laatste maatregelen. Het aantal toegestane personen per ruimte zal zichtbaar worden opgehangen zodat voor elke gebruiker van de ruimte dit duidelijk is.

Repetities binnen

- Zittende activiteiten mogen in de binnenruimte plaatsvinden met onderlinge afstand van minimaal 1,5 meter. Voor maximale aantallen die door de overheid zijn bepaald bij binnenactiviteiten wordt verwezen naar de bijlage.
- Middels 'triage-posters' zullen alle gebruikers van de ruimtes van de Drum- en Showband Adest Musica in SCC 't Onderdak worden gevraagd of ze klachten hebben.
- Iedereen plaatst zijn/haar instrumenten koffer en/of eventuele tassen naast/achter de eigen stoel. Jassen hang je over je eigen stoel. Het is niet toegestaan om hiervoor gebruik te maken van de kapstokken. Bij privé's leg je je spullen op een door de docent aan te wijzen plek in de ruimte
- De Sec, Jec en ABR commissie zullen presentielijsten bijhouden. Hierdoor kunnen we rapporteren welke mensen er aanwezig zijn geweest op bepaalde momenten. Tevens dient er voor iedereen een vaste zitplaats te zijn.
- Iedereen houdt 1,5 meter afstand tot elkaar. In SCC 't Onderdak heeft de Drum- en Showband Adest Musica hiervoor rondom haar ruimtes markeringen aangebracht om iedereen daarmee te helpen. Ook de afstand tussen musici bij het musiceren/blazen bedraagt 1,5 meter (zie verder in het protocol).

- De looproute in SCC 't Onderdak is vastgelegd. Iedereen dient de aangegeven looproute te volgen. Entree via de ingang de trap en uitgang via de hellingbaan.
- Het trappenhuis en de gangen zijn waar mogelijk 1-richtingsroute. Zie bijgevoegde plattegronden.
- Op plekken in SCC 't Onderdak waar het gebouw zich niet optimaal leent voor looproutes/1-richtingsverkeer (smalle gangen) adviseren wij het afwenden van het hoofd bij elkaar passeren en niet onnodig veel praten in looproutes/gangen.
- Waar mogelijk zijn de repetitieruimtes voorzien van een separate in- en uitgang. Deze sluiten aan op de gepubliceerde looproutes.
- Het bestuur vraagt verenigingsleden, instructeurs en verdere betrokkenen elkaar aan te spreken op ongewenst gedrag en bij overtreding van de hygiëne- en afstandsregels.



Hygiëne-instructie

Algemeen: Op diverse plekken in het protocol wordt gesproken over het reinigen van oppervlakten, instrumenten etc. Wij adviseren geen alcoholhoudende middelen te gebruiken. Maak een oppervlakte schoon met een sopje of een geïmpregneerd doekje of (b.v. voor je instrument) microvezeldoekje.

- De vereniging stelt desinfecterende gel met instructie beschikbaar die gebruikt wordt bij binnenkomst van het gebouw.
- Was je handen zowel voor de repetitie als na de repetitie bij thuiskomst.
- In de bar zullen kuchschermen gebruikt worden als het houden van 1,5 meter afstand niet mogelijk is. Dit geldt ook voor de repetitieruimtes indien de instructeurs dit willen.
- Voor bar en horeca gelden, mits deze geopend mogen zijn, de algemene regels m.b.t. sluitingstijden.
- De SEBO stelt in alle toiletruimtes zeep en/of desinfecterende gel en papieren wegwerpdoekjes beschikbaar. Handdoeken worden in het toilet niet gebruikt. Het toilet wordt indien mogelijk doorgespoeld met gesloten deksel. Het gebruik van urinoirs wordt afgeraden.
- Reinig je instrument regelmatig, bij voorkeur voor en na gebruik. Reinig je instrument buiten de repetitieruimte. Het doel van het reinigen van het instrument is om het nog aanwezige vocht/condens zoveel mogelijk te verwijderen uit het instrument. Bruikbare tips en adviezen zijn o.a. te vinden op de website van [Adams Musical Instruments](https://www.adamsmusicalinstruments.com).
- De Sec, Jec, ABR commissie of een door het bestuur aangewezen persoon is indien nodig verantwoordelijk voor het speelklaar maken van de repetitieruimte (zoals stoelen klaarzetten). Hierbij werken we hygiënisch (handen wassen e.d.). We zorgen dat de repetitieruimte ruim op tijd is voorbereid op de komst van de leden. De leden hebben pas toegang tot de repetitieruimte als de ruimte en orkestopstelling 'speelklaar' zijn. Leden mogen maximaal 10 minuten voor aanvang van de repetitie aankomen bij 't Onderdak.
- Voor ieder lid zijn per orkestactiviteit bij voorkeur een vaste stoel en een vaste lessenaar plus eventuele specifieke persoonsgebonden hulpmiddelen beschikbaar, die tijdens de repetitie niet onderling kunnen worden uitgeruild (dempers etc.). Lessenaars die door leden zelf worden meegenomen naar de repetitie dienen voor gebruik gereinigd te worden.
- Stoelen, lessenaars en andere hulpmiddelen die reeds in de repetitieruimte aanwezig zijn en daar ook achterblijven na de repetitie worden voorafgaand aan en na afloop van iedere activiteit gereinigd door degene die gebruik heeft gemaakt van dit materiaal (dus ieder lid reinigt voor en na de repetitie zijn eigen 'plek').
- Iedere musicus/lid werkt alleen met zijn eigen instrument c.q. het aan hem/haar beschikbaar gestelde instrumentarium.



- Bij instrumentarium/hulpmiddelen die worden ingeleend of noodzakelijk binnen een groep moeten worden gedeeld wordt het instrumentarium voorafgaand en na afloop van iedere orkestactiviteit gereinigd. Reiniging wordt gedaan door de leden die het instrumentarium/hulpmiddelen gebruiken.
- Instrumentarium dat wordt klaargezet voor repetitie voor gebruik door musici (bijvoorbeeld: stoelen, lessenaars, slagwerk) wordt uitsluitend met handschoenen aangeraakt. Ook dit instrumentarium wordt voorafgaand aan en na afloop van iedere orkestactiviteit gereinigd.
- Instrumentarium en/of hulpmiddel dat te zwaar/groot is om door één persoon te worden verplaatst, mag alleen worden verplaatst of opgeborgen door zogenaamde 'tilkoppels'. Dit zijn vaste koppels vrijwilligers/leden die al het noodzakelijke til- en verplaatswerk verrichten. Zij worden ten aanzien van ziekmeldingen of lichte gezondheidsklachten van henzelf of in hun thuissituatie behandeld als 'één persoon' (dus: bij gezondheidsklachten van de een, zal ook de koppelenoot automatisch als met gezondheidsklachten' worden aangemerkt).
- Alle activiteiten ten behoeve van de voorbereiding van muziekmateriaal (vergaren, binden, betekenen etc.) worden verricht met in achtneming van alle bekende hygiënevoorschriften (handen wassen etc.). Indien er nieuwe muziek voor een repetitie beschikbaar wordt gesteld ontvangt ieder lid een persoonlijke set voorbereid muziekmateriaal. Muziekmateriaal wordt uitgedeeld bij voorkeur met handschoenen aan (maar zeker na ontsmetting van de handen) of wordt vooraf persoonlijk toegestuurd.
- Bovenstaande is niet van toepassing bij digitale verspreiding en toepassing van bladmuziek. De KNMO wijst echter wel op de regelgeving van de FEMU omtrent het digitaal beheer van bladmuziek.
- Alle voorzorgsmaatregelen gelden ook voor overige ruimtes waar de Drum- en Showband Adest Musica gebruik van maakt.
- Bij de positie van de dirigent ten opzichte van het orkest dient rekening te worden gehouden met afdoende afstand (1,5 meter) ten opzichte van de meest nabije musicus/lid. Ondanks dat het niet verplicht wordt aanbevolen om 'spatschermen' te plaatsen aan tussen dirigent en leden/musicici met name in situaties dat de dirigent over een grotere afstand moet spreken met het risico op druppels. De Drum- en Showband Adest Musica en haar instructeurs hebben in onderling overleg besloten dat er geen 'spatschermen' geplaatst gaan worden. Als dit alsnog een wens van één van beide partijen is, zal hier gehoor aan gegeven worden.
- Leden/musicici uit hetzelfde gezin/familie zijn uitgezonderd van de 1,5 meter regel. Ook voor kinderen en jongeren tot 18 jaar geldt niet meer de voorwaarde van onderlinge afstand van 1,5 meter. Wel dienen zij 1,5 meter afstand tot volwassenen in acht te nemen.
- De afstanden hebben betrekking op de afstanden tussen personen (musicici/leden) en niet tot de afstand van de muur van de repetitieruimte.
- De Drum- en Showband Adest Musica heeft voorafgaand aan het hervatten van de activiteiten goed overleg gehad met de instructeurs. Hier zijn eventuele wederzijdse

onzekerheden besproken. Er is wederzijdse overeenstemming om de activiteiten te hervatten.

- Bij binnenkomst en vertrek uit de repetitieruimte dient 1,5 meter onderlinge afstand te worden bewaard. De looproutes in SCC 't Onderdak die de Drum- en Showband Adest Musica gebruikt, zijn hierop aangepast.
- Voor de opvang van condens vocht uit blaasinstrumenten gebruikt iedere bespeler van een blaasinstrument bij zijn lessenaar een vocht opnemende doek. Instrumenten worden ontdaan van condens vocht boven deze handdoekjes (leken / uitblazen etc.). De oppervlakte waar condens vocht terecht komt wordt door de bespeler zelf schoongemaakt. De vocht opnemende doek wordt vervolgens door de bespeler van het instrument zelf mee naar huis genomen en gereinigd.

Gedragsinstructie voor leden, bezoekers

- Houd je aan de instructies van de Rijksoverheid. De actuele instructies zijn steeds te vinden op www.rijksoverheid.nl/coronavirus
- De kern van die instructies van de Rijksoverheid is op het moment van schrijven van het protocol:
 - ❖ algemeen:
 - houd 1,5 meter afstand;
 - schud geen handen;
 - was de handen regelmatig met zeep of alcohol;
 - hoest en nies in de elleboog;
 - gebruik papieren zakdoekjes.
 - ❖ blijf thuis als je zelf één van de volgende klachten hebt:
 - neusverkoudheid, loopneus, niezen, keelpijn, lichte hoest, verhoging of koorts, plotseling verlies van reuk en/of smaak; of
 - iemand in jouw huis koorts en/of benauwdheidsklachten heeft.
- Deel je instrumenten/materiaal/muziek niet met anderen.
- Wees aardig en respectvol voor elkaar.
- Indien je je onveilig of onzeker voelt, bespreek dit dan met de Sec, Jec, ABR commissie en/of bestuur.
- Als ouder/verzorger/begeleider heb je geen toegang tot de locatie. Dit geldt zowel voor, tijdens als na de repetitie van jouw kind(eren). Spreek van te voren af waar je je kind weer ophaalt.



Maximaal aantal personen/luchtcirculatie

- In het algemeen geldt in de binnenruimte dat er 100% van de capaciteit op 1,5 meter afstand gebruikt mag worden.

Het RIVM heeft op 28 mei 2021 een update gepubliceerd over ventilatie van ruimten in relatie met COVID19.

Weliswaar is volgens het Rijksinstituut nog niet duidelijk hoe het coronavirus zich (via aerosolen) door de lucht verspreidt, maar raadt wel aan om de risico's daarop te verminderen.

<http://www.rivm.nl/coronavirus-covid-19/ventilatie>

Wat zijn de adviezen van het RIVM over ventilatie?

RIVM adviseert om minimaal te voldoen aan de eisen van het Bouwbesluit en bestaande adviezen en richtlijnen. Daarnaast adviseert het RIVM:

- Ventileer 24 uur per dag
- Gebruik en onderhoud het ventilatiesysteem volgens de handleiding
- Controleer of de ventilatiecapaciteit van de ruimte geschikt is voor de gebruiksfunctie
- Raadpleeg een deskundige bij twijfel of er voldoende wordt geventileerd
- Lucht regelmatig (tussen bijeenkomsten, tijdens pauzes).

Voor de volledige adviezen zie de website van het RIVM <http://www.rivm.nl/coronavirus-covid-19/ventilatie>

Goed ventileren is noodzakelijk voor een gezond en prettig binnenklimaat. Ventileren is het 24 uur per dag verversen van binnenlucht met verse buitenlucht (luchtverversing). De verse buitenlucht vervangt steeds een deel van de lucht in huis die vervuild is door bijvoorbeeld fijnstof en vocht. Ventileren helpt ook om de overdracht van luchtweginfecties te beperken. Hoe goed ventileren precies helpt om COVID-19 te voorkomen, is nog niet duidelijk.

Je kunt op verschillende manieren ventileren. Door ramen op een kier te zetten, via roosters of kieren, of met mechanische ventilatiesystemen. Ook luchten is een vorm van ventilatie. Dat doe je bijvoorbeeld door gedurende 10 tot 15 minuten ramen en deuren wijd tegen elkaar open te zetten. Bijvoorbeeld na het koken, douchen of nadat meerdere mensen samen waren in een ruimte. Je laat dan in één keer veel verse lucht naar binnen.

Bijlage 1 bij KNMO protocol (26-06-2021)

Basisregels voor iedereen

- Was vaak en goed je handen.
- Houd 1,5 meter afstand van anderen.
- Bij thuis bij klachten en laat je direct testen.

Binnen

- Locaties voor kunst en cultuurbeoefening mogen 100% van de capaciteit op 1.5 meter afstand gebruiken. Hier is publiek toegestaan, maar de beoefenaars tellen mee bij de totale capaciteit. Registratie en gezondheidscheck blijven verplicht.
- Mondkapjes zijn niet meer verplicht als de 1.5 meter gewaarborgd is. Denk hierbij onder andere aan de grootte van de ruimte in relatie tot het aantal personen in de ruimte en zorg voor triage en een goede ventilatie.

www.rivm.nl/coronavirus-covid-19/ventilatie

Buiten

- Buiten zijn, behoudens de 1.5 meter, geen maatregelen meer van kracht.
- Voor cultuurbeoefening waar de 1.5 meter niet handhaafbaar is, bijvoorbeeld Mars, Show of Twirl, hoeft deze niet aangehouden te worden. Voor zit-orkesten is de 1.5 meter dus nog steeds van toepassing!



Bijlage 2: Plattegrond/Looproute/Leslokaal-indeling

Voor de repetities en het ophalen van materialen is in SCC 't Onderdak een looproute vastgesteld. Iedereen dient de gemarkeerde looproute te volgen welke ook is terug te vinden in de bijlages. Deze loopt als volgt:

In

- binnenkomen aan de zijde met het trappetje (niet de hellingbaan);
- binnen links aanhouden (niet via onze eigen trap naar boven);
- door de klapdeuren links (langs de toiletten);

Naar de theaterzaal

- voorbij het trappenhuis rechtsaf (langs de toiletten);
- rechtdoor de theaterzaal in;

Naar boven

- gang in en door de klapdeuren rechtsaf de trap op;
- boven linksaf richting de bestuurskamer en toiletten;
- door de klapdeuren en links de gang in langs de bar;
- rechtsaf de bar in;
- linksaf door de dubbele deuren de Stopera in.

De theaterzaal uit

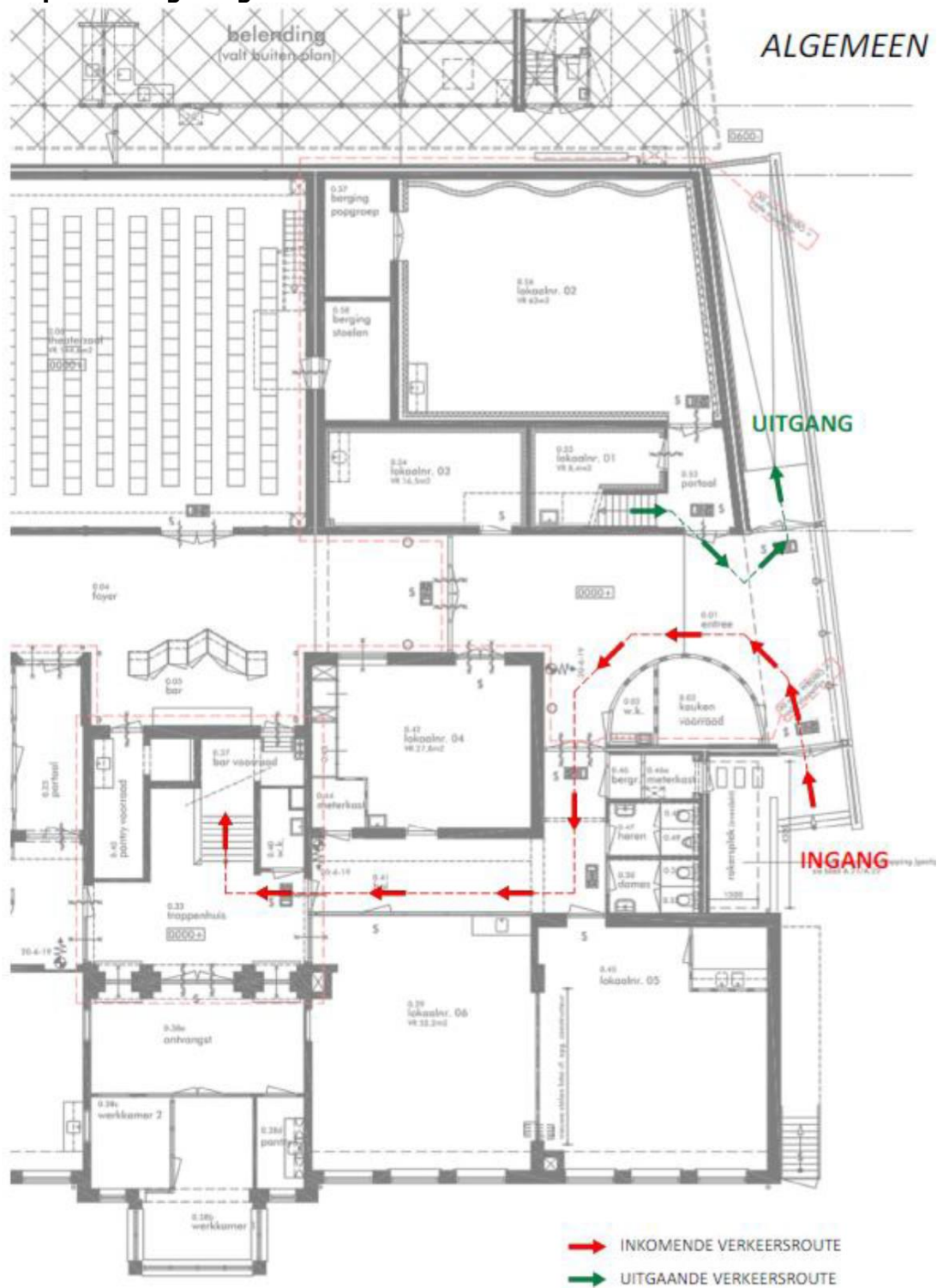
- zaal verlaten via de deur die het verst van het podium af is;
- links aanhouden in de gang richting de entree;

Uit

- deur door die toegang geeft tot de trap naar beneden;
- trap af en rechtsaf door de deur de entree in;
- links aanhouden en door de linker deur naar buiten via de hellingbaan.

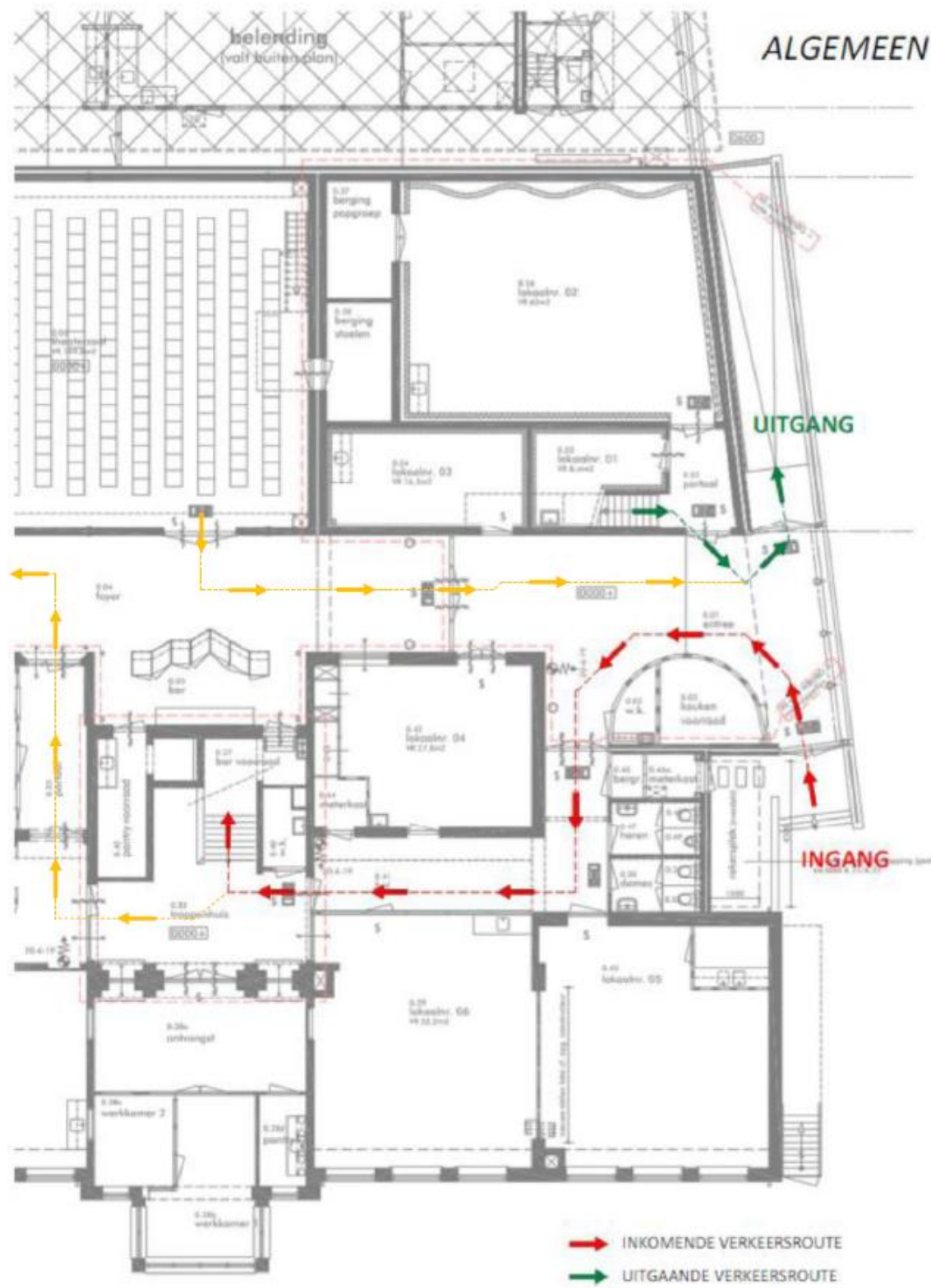
Het is nadrukkelijk niet toegestaan om de lift in 't Onderdak te gebruiken.

Looproute begane grond naar boven:



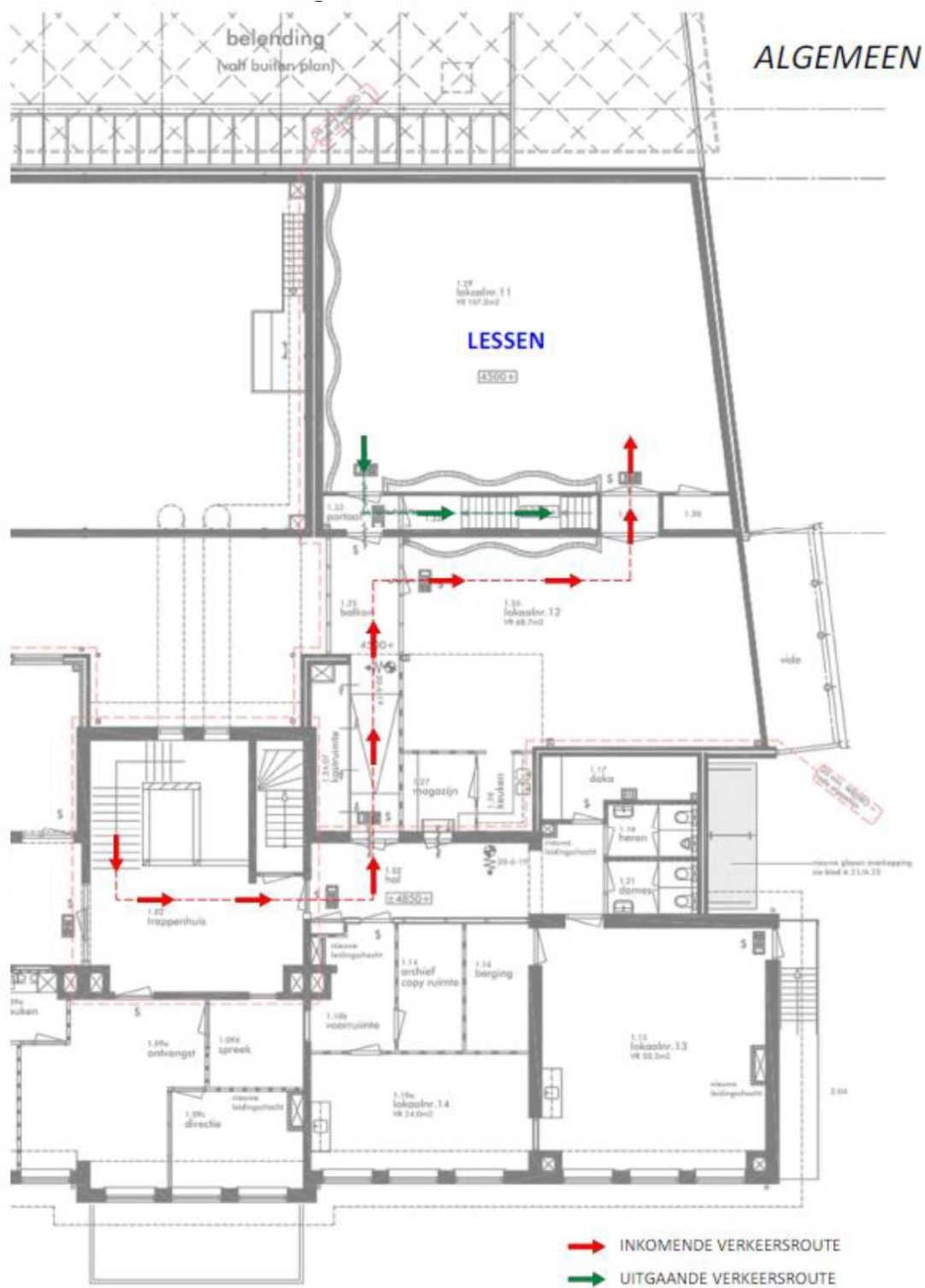


Looproute begane grond van en naar theaterzaal:





Looproute eerste verdieping



Bijlage 3: Poster 'Coronamaatregelen tijdens de zomer'

9 juli 2021



Rijksoverheid

Coronamaatregelen tijdens de zomer

Het aantal coronabesmettingen stijgt sneller dan verwacht. Dat zorgt voor een onzekere zomer. Daarom gelden van 10 juli 6.00 uur 's ochtends tot en met 13 augustus uit voorzorg extra maatregelen.

Basisregels	Wassen Was vaak je handen. Hoest en nies in je elleboog.	Afstand Houd 1,5 meter afstand. Geef elkaar de ruimte.	Testen Klachten? Blijf thuis en laat je direct testen.
--------------------	---	---	---

Algemeen Maximaal aantal bezoekers afhankelijk van de grootte van de ruimte. 1,5 meter afstand verplicht.	Extra maatregelen per 10 juli: Horeca Horeca open tot 0.00 uur. Vaste zitplaats verplicht. Geen entertainment. Nachtclubs en discotheken dicht.	Sport 1,5 meter afstand niet verplicht tijdens het sporten. Met coronatoegangsbewijzen meer publiek toegestaan.
Mondkapjesplicht In het openbaar vervoer en personenvervoer. Op stations en vliegvelden. In het voortgezet onderwijs.	Evenementen en cultuur Vaste zitplaats verplicht. Maximaal 24 uur per evenement. Met coronatoegangsbewijzen 2/3 van de bezoekerscapaciteit toegestaan. 1,5 meter afstand niet verplicht.	Winkelen en boodschappen Reguliere openingstijden.
Werk Werk maximaal de helft van de werktijd op kantoor.	Recreatie Reguliere openingstijden.	Een coronatoegangsbewijs kun je via de CoronaCheck-app of coronacheck.nl aanmaken met: <ul style="list-style-type: none"> Een negatieve testuitslag van max. 40 uur oud (per 13 juli max. 24 uur oud). Een vaccinatiebewijs. Een herstelbewijs van max. 6 maanden oud.
Reizen en vakanties Bekijk actuele reisadviezen op wysopreis.nl .	alleen samen krijgen we corona onder controle	

Meer informatie en voorwaarden:
rijksoverheid.nl/coronavirus
 of bel 0800-1351

Bijlage 4: Poster 'Horeca tijdens de zomer'

9 juli 2021



Rijksoverheid

Horeca tijdens de zomer

Het aantal coronabesmettingen stijgt sneller dan verwacht. Dat zorgt voor een onzekere zomer. Daarom gelden van 10 juli 6.00 uur 's ochtends tot en met 13 augustus uit voorzorg extra maatregelen, ook voor de horeca.

Openingstijden

-  Horeca open van 6.00 uur 's ochtends tot 0.00 uur 's avonds.
-  Nachtclubs en discotheken gesloten.
-  Reguliere openingstijden voor afhalen en laten bezorgen.

Voorwaarden horeca

-  Gezondheidscheck verplicht.
-  Vaste zitplaats verplicht.
-  Maximaal aantal bezoekers afhankelijk van de grootte van de ruimte.
-  Geen maximale groepsgrootte.
-  1,5 meter afstand houden verplicht.
-  Entertainment, zoals tv-schermen, niet toegestaan.

Basisregels



Wassen

Was vaak je handen.
Hoest en nies in je elleboog.



Afstand

Houd 1,5 meter afstand.
Geef elkaar de ruimte.



Testen

Klachten?
Blijf thuis en laat je direct testen.

**alleen samen krijgen we
corona onder controle**

Meer informatie:
rijksoverheid.nl/horeca
of bel 0800-1351