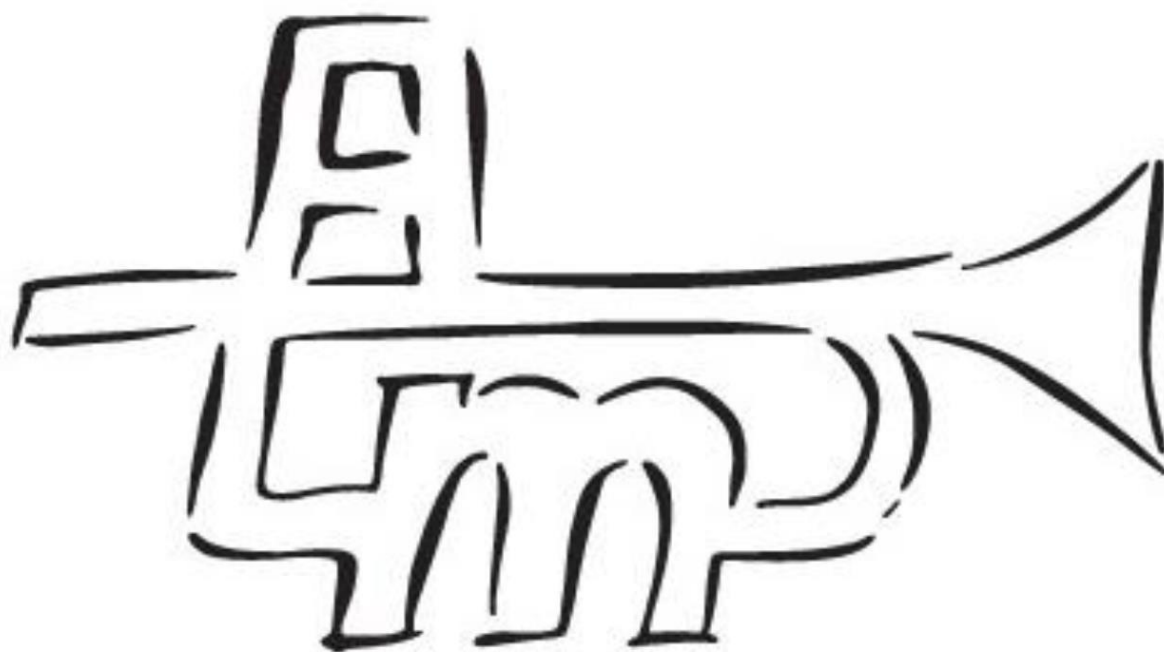




DRUM- EN SHOWBAND  
**Adest Musica**



# DRUM- EN SHOWBAND **Adest Musica**

## Protocol hervatten binnen repetitie en privé lessen



DRUM- EN SHOWBAND  
**Adest Musica**

## Inhoud

Inhoud .....	2
Addendum .....	3
Inleiding .....	4
Samenvatting protocol .....	5
Protocol Bescherming & Veiligheid .....	6
Ten geleide: .....	6
Hygiëne-instructie .....	10
Gedragsinstructie voor leden, bezoekers .....	14
Maximaal aantal personen/luchtcirculatie .....	15
Bijlage 1: Maatregelen per 19 november 2020 .....	16
Bijlage 2: Plattegrond/Looproute/Leslokaal-indeling .....	17
In .....	17
Naar de theaterzaal .....	17
Naar boven .....	17
De theaterzaal uit .....	17
Uit .....	17
Looproute begane grond naar boven: .....	18
Looproute begane grond van en naar theaterzaal: .....	19
Looproute eerste verdieping .....	20
Bijlage 3: Poster 'Coronaregels' .....	21



DRUM- EN SHOWBAND  
**Adest Musica**

## Addendum

- 07-07-2020: Algemene aanpassing naar aanleiding van KNMO protocol, versie 02072020.
- 29-09-2020: Algemene aanpassing naar aanleiding van KNMO protocol, versie 02072020.
- 01-10-2020: Dragen van mondkapjes op dringend advies van kabinet en Tweede Kamer , d.d. 30-09-2020.
- 05-10-2020: Aanpassing dringend advies dragen mondkapjes: iedereen vanaf 13 jaar.
- 22-11-2020: Algemene aanpassing naar aanleiding van KNMO protocol, versie 19112020.



DRUM- EN SHOWBAND  
**Adest Musica**

## Inleiding

Door de KNMO is een protocol Bescherming & Veiligheid voor de instrumentale sector opgesteld welke invulling geeft aan de richtlijnen van het RIVM en is afgestemd met de bevoegde instanties. Dit protocol geldt voor leden, bezoekers en medewerkers van amateurmuziekverenigingen, zowel tot 18 jaar als ouder dan 18 jaar. Hiermee kunnen repetities en activiteiten worden hervat. Drum- en Showband Adest Musica volgt dit advies van de KNMO. In samenspraak met SCC 't Onderdak zijn de ruimtes van Drum- en Showband Adest Musica weer voor repetities en lessen opengesteld en respecteert hiermee het maximaal toelaatbaar aantal personen per m<sup>2</sup> per ruimte. Dit aantal is afhankelijk van de grootte van de ruimte en dus per ruimte wisselend. Per ruimte zal het maximaal aantal personen worden aangegeven.

Op basis van het gepubliceerde RIVM advies voor koren heeft de KNMO contact gehad met het ministerie van OCW en het RIVM. Tevens is nader overleg gevoerd met de Vereniging van Nederlandse Orkesten.

Het RIVM heeft te kennen gegeven dat het de verantwoordelijkheid van de sector zelf is als de afstanden worden aangepast op basis van de meest recent informatie. Alles overwegende stelt de KNMO zich op het standpunt dat, mede door het RIVM advies inzake zangers/koren, de afstand tussen blazers verkleind kan worden naar minimaal 1,5 meter radiaal. Drum- en Showband Adest Musica volgt dit advies.

Voor fluiten/piccolo's wordt een uitzondering gemaakt, omdat zij als enige lucht niet rechtstreeks in het instrument blazen maar er overheen. Hierdoor zou een verhoogd risico met betrekking tot verspreiding van aerosolen kunnen ontstaan. Hier blijft een onderlinge afstand van 2 meter gehandhaafd. Dit is echter voor Drum- en Showband Adest Musica niet van toepassing.

De KNMO neemt dit standpunt weloverwogen in en baseert zich hierbij op de diverse onderzoeken en publicaties van specialisten waarbij het recent advies van het RIVM inzake koren een belangrijke rol speelt.

Benadrukt wordt echter wel dat juist de samenhang van de richtlijnen in het KNMO model protocol een zo verantwoord mogelijke situatie creëert. Als alleen de richtlijnen die van pas komen worden toegepast, is er kans op een verhoogd risico. Bijvoorbeeld: wel de afstand verkleinen, maar niet regelmatig en goed ventileren, verhoogt de risico's. Drum- en Showband Adest Musica zal de samenhang van dit model protocol overnemen in dit protocol.

De komende periode volgt de KNMO de ontwikkelingen nauwgezet. De KNMO zet zich in voor een verantwoorde situatie voor muziekverenigingen. De KNMO bepaalt het (overheids)beleid niet, maar doet er alles aan om te zorgen dat de juiste informatie en kennis over onze sector beschikbaar is.

Het protocol zal voorzien worden van updates als er aanpassingen zijn van de generieke maatregelen en versoepelingen.



## Samenvatting protocol

1. Gebruik je gezonde verstand!
2. Het maximaal aantal personen per repetitieruimte is afhankelijk van de grootte hiervan.
3. Bij de orkestopstelling wordt een vrije ruimte van 1,5 meter rond het midden van iedere stoel aangehouden. Alle benodigdheden, zoals stoelen, eventuele lessenaars, standaards e.d. worden door aangewezen personen, met handschoenen aan, klaargezet en vooraf gereinigd.
4. Zorg voor goede ventilatie van de ruimte.
5. Voor de opvang van condens vocht bij blaasinstrumenten gebruikt iedere bespeler van het blaasinstrument bij zijn lessenaar een vocht opnemende doek.
6. Ruil geen instrumenten, accessoires en ander materiaal (ook geen bladmuziek).
7. Ook buiten de repetitieruimte houdt iedereen 1,5 meter afstand van elkaar. Dus ook bij het in- en uitpakken van het instrument en bij het binnenkomen en weggaan.
8. Als ouder/verzorger/begeleider heb je geen toegang tot de locatie. Dit geldt zowel voor, tijdens als na de repetitie van jouw kind(eren). Spreek van te voren af waar je je kind weer ophaalt.
9. Neem alle RIVM-regels die inmiddels bekend zijn goed in acht.
10. Iedereen vanaf 13 jaar wordt dringend geadviseerd om een niet-medisch mondkapje te dragen tijdens het verplaatsen in de binnenruimtes waar de repetitie plaats vindt. Eenmaal op de je plek aangekomen kan je je mondkapje af doen. Dit geldt zowel voor SCC 't Onderdak als alle overige ruimtes die Drum- en Showband Adest Musica huurt om haar activiteiten te ontplooiën.
11. Alle leden/vrijwilligers/instructeurs/ouders hebben het protocol via de mail ontvangen en zorgen ervoor dat ze op de hoogte zijn van de inhoud.

### In het algemeen gelden de basisregels van de Rijksoverheid:

- [www.rijksoverheid.nl/coronavirus](http://www.rijksoverheid.nl/coronavirus)
- Wees extra voorzichtig als u in een risicogroep valt.



DRUM- EN SHOWBAND  
**Adest Musica**

## Protocol Bescherming & Veiligheid

### Ten geleide:

- Onderstaand protocol is specifiek opgesteld voor Drum- en Showband Adest Musica . Het modelprotocol van de KNMO heeft hiervoor als basis gediend.
- Los van hetgeen in het protocol wordt beschreven doen we een beroep op ieders 'gezond verstand' om besmettingsrisico's te voorkomen.
- Het protocol is van toepassing en verplicht **voor activiteiten voor orkesten met en zonder blazers** en is van toepassing op activiteiten **voor zowel personen tot 18 jaar als personen vanaf 18 jaar** (dus voor jeugd en volwassenen).
- De KNMO en daarmee ook Drum- en Showband Adest Musica volgen nauwgezet de maatregelen van de Rijksoverheid waarbij het cruciaal is dat 1,5 meter afstand tot anderen wordt gehouden en de basisregels worden gevolgd.
- In het geval van een eventuele besmetting in een team of groep – ook al heeft men afstand gehouden – wordt iedereen die aanwezig was tijdens een activiteit als een overig (niet nauw) contact van een bevestigde COVID-19-patiënt beschouwd. De registratie van alle afdelingen van wie er wanneer aanwezig is geweest, vergemakkelijkt het eventuele bron- en contactonderzoek.
- Met dit protocol wordt voldaan aan de RIVM-adviezen t.a.v. hygiëne en afstand.
- De richtlijnen opgenomen in dit protocol gelden als voorwaarde (minimale vereiste) voor de activiteiten.
- Onderstaand is een plan beschreven voor het gebruik van de ruimte, looproutes bij binnenkomen en verlaten van de locatie, stallen van fietsen, gebruik van toiletten en andere logistieke zaken.
- Goedkeuring door de gemeente is niet strikt noodzakelijk wanneer de richtlijnen in dit protocol onverminderd worden toegepast. Drum- en Showband Adest Musica heeft het protocol te allen tijde paraat indien er controle zal zijn (in overeenstemming met de gemeente Teylingen). Het protocol is opgesteld mede op basis van de adviezen van relevante partnerorganisaties in de (amateur)muzieksector waaronder het de Vereniging van Nederlandse Orkesten, het LKCA, de BVOI en Cultuurconnectie.



DRUM- EN SHOWBAND  
**Adest Musica**

- Als er updates komen op deze afspraken op basis van verdere versoepelingen/maatregelen worden die zo snel mogelijk gecommuniceerd. Bij updates zal een aangepast protocol beschikbaar worden gesteld voorzien van een addendum waarin de aanpassingen ten opzichte van de eerdere versie worden weergegeven.
- Voorwaarde voor herstart van activiteiten is dat aan onderstaande richtlijnen wordt voldaan.



## Algemene instructie

Op diverse plekken in het protocol doen we een beroep op 'gezond verstand'. Iedereen kan redelijkerwijs beoordelen of een situatie tot een verhoogd risico kan leiden.

- Instructie en regels worden per mail of schriftelijk voorafgaand aan de eerste repetitie toegestuurd aan alle verenigingsleden, instructeurs en verdere betrokkenen. Voor de Drum- en Showband Adest Musica zijn twee protocol verantwoordelijken aangewezen, te weten: A. Looijensteen en W. de Koster.
- Regels hangen aan de buitenkant van de repetitieruimten/concertzaal waar wordt gerepeteerd (hierna: 'repetitieruimte') en worden binnen herhaald.
- Regels voor leden, ouders/verzorgers van jeugdleden, vrijwilligers en instructeurs worden ook verspreid via de voor de verenigingen gebruikelijke interne communicatiesystemen (e-mail, website en/of Whatsapp).
- Voor alle ruimtes in SCC 't Onderdak zullen de maximum aantallen leden/leerlingen worden vastgesteld. Om het maximaal aantal personen te bepalen dat tegelijkertijd in een repetitieruimte en overige ruimte aanwezig mag zijn, zullen de regels van de meest recente noodverordening van de bevoegde Veiligheidsregio gehanteerd worden.
- Middels 'triage-posters' zullen alle gebruikers van de ruimtes van de Drum- en Showband Adest Musica in SCC 't Onderdak worden gevraagd of ze klachten hebben.
- Iedereen plaatst zijn/haar instrumenten koffer en/of eventuele tassen naast/achter de eigen stoel. Jassen hang je over je eigen stoel. Het is niet toegestaan om hiervoor gebruik te maken van de kapstokken. Bij privé's leg je je spullen op een door de docent aan te wijzen plek in de ruimte
- Zittende activiteiten mogen in de binnenruimte plaatsvinden met onderlinge afstand van minimaal 1,5 meter zijwaarts in zig-zag-opstelling. Door deze zig-zag opstelling is de afstand in de blaasrichting automatisch meer dan 2 meter. Voor maximale aantallen die door de overheid zijn bepaald, bij binnen-activiteiten wordt verwezen naar de bijlage.
- De Sec, Jec en ABR commissie zullen m.b.v. presentielijsten bijhouden. Hierdoor kunnen we rapporteren welke mensen er aanwezig zijn geweest op bepaalde momenten. Tevens dient er voor iedereen een vaste zitplaats te zijn.
- Iedereen vanaf 13 jaar wordt dringend geadviseerd om een niet-medisch mondkapje te dragen tijdens het verplaatsen in de binnenruimtes waar de repetitie plaats vindt. Eenmaal op de je plek aangekomen kan je je mondkapje af doen. Dit geldt zowel voor SCC 't Onderdak als alle overige ruimtes die Drum- en Showband Adest Musica huurt om haar activiteiten te ontplooiën.
- Iedereen houdt 1,5 meter afstand tot elkaar. In SCC 't Onderdak heeft de Drum- en Showband Adest Musica hiervoor rondom haar ruimtes markeringen aangebracht om





DRUM- EN SHOWBAND  
**Adest Musica**

iedereen daarmee te helpen. Ook de afstand tussen musici bij het musiceren/blazen bedraagt 1,5 meter (zie verder in het protocol).

- De looproute in SCC 't Onderdak is vastgelegd. Iedereen dient de aangegeven looproute te volgen. Entree via de ingang de trap en uitgang via de hellingbaan.
- Het trappenhuis en de gangen zijn waar mogelijk 1-richtingsroute. Zie bijgevoegde plattegronden.
- Op plekken in SCC 't Onderdak waar het gebouw zich niet optimaal leent voor looproutes/1-richtingsverkeer (smalle gangen) adviseren wij het afwenden van het hoofd bij elkaar passeren en niet onnodig veel praten in looproutes/gangen.
- **Waar mogelijk zijn de repetitieruimtes voorzien van een separate in- en uitgang. Deze sluiten aan op de gepubliceerde looproutes.**
- Het bestuur vraagt verenigingsleden, instructeurs en verdere betrokkenen elkaar aan te spreken op ongewenst gedrag en bij overtreding van de hygiëne- en afstandsregels.
- Pauze instructie: Leden blijven gedurende de pauze zoveel mogelijk in de zaal. Leden die willen roken maken gebruik van de aangewezen uitgang via de hellingbaan. Ook op de toegewezen rookplek dient ten minste 1,5 meter afstand tot elkaar te worden gehouden.



## Hygiëne-instructie

Algemeen: Op diverse plekken in het protocol wordt gesproken over het reinigen van oppervlakten, instrumenten etc. Wij adviseren geen alcoholhoudende middelen te gebruiken. Maak een oppervlakte schoon met een sopje of een geïmpregneerd doekje of (b.v. voor je instrument) microvezeldoekje.

- De vereniging stelt desinfecterende gel met instructie beschikbaar die gebruikt wordt bij binnenkomst van het gebouw.
- Was je handen zowel voor de repetitie als na de repetitie bij thuiskomst.
- Eet niet tijdens de repetities.
- In de bar zullen kuchschermen gebruikt worden als het houden van 1,5 meter afstand niet mogelijk is. Dit geldt ook voor de repetitieruimtes indien de instructeurs dit willen. Tot op heden is de bar gesloten.
- **Voor bar en horeca gelden de algemene regels m.b.t. sluitingstijden.**
- De SEBO stelt in alle toiletruimtes zeep en/of desinfecterende gel en papieren wegwerpdoekjes beschikbaar. Handdoeken worden in het toilet niet gebruikt. Het toilet wordt indien mogelijk doorgespoeld met gesloten deksel. Het gebruik van urinoirs wordt afgeraden.
- Reinig je instrument regelmatig, bij voorkeur voor en na gebruik. Reinig je instrument buiten de repetitieruimte. Het doel van het reinigen van het instrument is om het nog aanwezige vocht/condens zoveel mogelijk te verwijderen uit het instrument. Bruikbare tips en adviezen zijn o.a. te vinden op de website van Adams Musical Instruments ([https://www.adams-music.com/nieuws/we\\_mogen\\_weer\\_maar\\_wat\\_nu?fbclid=IwAR2ARAxDzAU67bQldjq1qcRws\\_tdvPIfkHtUrm8PeE8D53w0trMSkO7TNdHI](https://www.adams-music.com/nieuws/we_mogen_weer_maar_wat_nu?fbclid=IwAR2ARAxDzAU67bQldjq1qcRws_tdvPIfkHtUrm8PeE8D53w0trMSkO7TNdHI)).
- De Sec, Jec, ABR commissie of een door het bestuur aangewezen persoon is indien nodig verantwoordelijk voor het speelklaar maken van de repetitieruimte (zoals stoelen klaarzetten). Hierbij werken we hygiënisch (handen wassen e.d.). We zorgen dat de repetitieruimte ruim op tijd is voorbereid op de komst van de leden. De leden hebben pas toegang tot de repetitieruimte als de ruimte en orkestopstelling 'speelklaar' zijn. Leden mogen maximaal 10 minuten voor aanvang van de repetitie aankomen bij 't Onderdak.
- Voor ieder lid is per repetitie een vaste stoel beschikbaar, die tijdens de repetitie niet onderling kan worden uitgeruild. Leden nemen zelf een muziekstandaard en eventuele instrumenten standaard mee naar de repetitie. Deze dienen voor gebruik gereinigd te worden. Meekijken met een ander lid is niet toegestaan. Een lid wat geen standaard bij zich heeft zal verzocht worden te vertrekken.
- Lessenaars en andere hulpmiddelen die reeds in de repetitieruimte aanwezig zijn en daar ook achterblijven na de repetitie worden voorafgaand aan en na afloop van iedere activiteit gereinigd door degene die gebruik heeft gemaakt van dit materiaal (dus ieder lid reinigt voor en na de repetitie zijn eigen 'plek').



DRUM- EN SHOWBAND  
**Adest Musica**

- Iedere musicus/lid werkt alleen met zijn eigen instrument c.q. het aan hem/haar beschikbaar gestelde instrumentarium.
- Bij instrumentarium/hulpmiddelen die worden ingeleend of noodzakelijk binnen een groep moeten worden gedeeld wordt het instrumentarium voorafgaand en na afloop van iedere orkestactiviteit gereinigd. Reiniging wordt gedaan door de leden die het instrumentarium/hulpmiddelen gebruiken.
- Instrumentarium dat wordt klaargezet voor repetitie voor gebruik door musici (bijvoorbeeld: stoelen, lessenaars, slagwerk) wordt uitsluitend met handschoenen aangeraakt. Ook dit instrumentarium wordt voorafgaand aan en na afloop van iedere orkestactiviteit gereinigd.
- In SCC 't Onderdak komt over de stoelen een vorm van (plastic) bescherming. Deze wordt door een door de Sec, Jec, ABR commissie of een door het bestuur aangewezen persoon voor aanvang van de repetitie over de stoelen gedaan. De leden dienen deze na de repetitie zelf in een opvangbak te doen waarna deze door een door de Sec, Jec en ABR commissie of een door het bestuur aangewezen persoon kan worden afgevoerd.
- Instrumentarium en/of hulpmiddel dat te zwaar/groot is om door één persoon te worden verplaatst, mag alleen worden verplaatst of opgeborgen door zogenaamde 'tilkoppels'. Dit zijn vaste koppels vrijwilligers/leden die al het noodzakelijke til- en verplaatswerk verrichten. Zij worden ten aanzien van ziekmeldingen of lichte gezondheidsklachten van henzelf of in hun thuissituatie behandeld als 'één persoon' (dus: bij gezondheidsklachten van de een, zal ook de koppelgenoot automatisch als met gezondheidsklachten' worden aangemerkt).
- Alle activiteiten ten behoeve van de voorbereiding van muziekmateriaal (vergaren, binden, betekenen etc.) worden verricht met in achtname van alle bekende hygiënevoorschriften (handen wassen etc.). Indien er nieuwe muziek voor een repetitie beschikbaar wordt gesteld ontvangt ieder lid een persoonlijke set voorbereid muziekmateriaal. Muziekmateriaal wordt uitgedeeld bij voorkeur met handschoenen aan (maar zeker na ontsmetting van de handen) of wordt vooraf persoonlijk toegestuurd.
- Bovenstaande is niet van toepassing bij digitale verspreiding en toepassing van bladmuziek. De KNMO wijst echter wel op de regelgeving van de FEMU omtrent het digitaal beheer van bladmuziek.
- Alle voorzorgsmaatregelen gelden ook voor overige ruimtes waar de Drum- en Showband Adest Musica repeteert.
- Zolang de bar nog niet open is, nemen leden hun eigen consumptie mee en dragen tevens zorg dat na de repetities afval (beker, flesje) weer mee naar huis wordt genomen.
- Bij de positie van de dirigent ten opzichte van het orkest dient rekening te worden gehouden met afdoende afstand (2 meter) ten opzichte van de meest nabije musicus/lid. Ondanks dat het niet verplicht wordt aanbevolen om 'spatschermen' te plaatsen aan tussen dirigent en leden/musicus met name in situaties dat de dirigent over een grotere afstand moet spreken met het risico op druppels. De Drum- en Showband Adest Musica en haar instructeurs



hebben in onderling overleg besloten dat er geen 'spatschermen' geplaatst gaan worden. Als dit alsnog een wens van één van beide partijen is, zal hier gehoor aan gegeven worden.

- De Drum- en Showband Adest Musica heeft voorafgaand aan het hervatten van de activiteiten goed overleg gehad met de instructeurs. Hier zijn eventuele wederzijdse onzekerheden besproken. Er is wederzijdse overeenstemming om de activiteiten te hervatten.
- Bij binnenkomst en vertrek uit de repetitieruimte dient 1,5 meter onderlinge afstand te worden bewaard. De looproutes in SCC 't Onderdak die de Drum- en Showband Adest Musica gebruikt, zijn hierop aangepast.

Bij het bepalen van de afstanden tussen blazers en niet-blazers zijn wij gehouden aan het advies van het Outbreak Management Team en het daaruit voortvloeiende besluit van het ministerie van VWS. Ondanks het feit dat er internationaal afwijkende normen worden toegepast dienen wij bij het bepalen van de afstand te voldoen aan de door de overheid gehanteerde richtlijn.

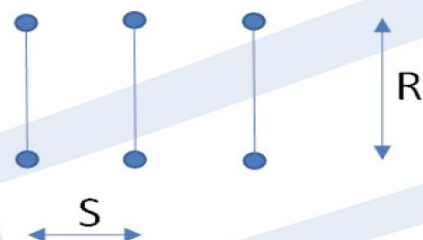
- Bij de orkestopstelling wordt rekening gehouden met een radiale afstand van minimaal 1,5 meter rond het midden van iedere stoel. Hierdoor is de opstelling in zig-zag verband. Een andere optie is een zijdelingse afstand van minimaal 1,5 meter en een afstand in voorwaartse richting van minimaal 2 meter.

### Optie Radiaal



$S = 1,5; 2; 3 \text{ m}$   
 $R = 2,6; 3,4; 5,1 \text{ m}$   
Opp. p.p.  $\approx 2,1; 3,7; 8,4 \text{ m}^2$

### Optie Achtereen



$S = 1,5; 2; 3 \text{ m}$   
 $R = 2 \text{ m}$   
Opp. p.p.  $\approx 3; 4; 6 \text{ m}^2$



DRUM- EN SHOWBAND  
**Adest Musica**

- Leden/musici uit hetzelfde gezin/familie zijn uitgezonderd van de 1,5 meter regel. Ook voor kinderen en jongeren tot 18 jaar geldt niet meer de voorwaarde van onderlinge afstand van 1,5 meter.
- De afstanden hebben betrekking op de afstanden tussen personen (musici/ leden) en niet tot de afstand van de muur van de repetitieruimte.
- Voor de opvang van condens vocht uit blaasinstrumenten gebruikt iedere bespeler van een blaasinstrument bij zijn lessenaar een vocht opnemende doek. Instrumenten worden ontdaan van condens vocht boven deze handdoekjes (lekken / uitblazen etc.). De oppervlakte waar condens vocht terecht komt wordt door de bespeler zelf schoongemaakt. De vocht opnemende doek wordt vervolgens door de bespeler van het instrument zelf mee naar huis genomen en gereinigd.
- `Uitblazen' geschiedt met zo min mogelijk adem- of luchtdruk zodat geen `sproeieffect' ontstaat. In principe doet zoveel mogelijk de zwaartekracht het werk met kleine `schudbewegingen'.



## Gedragsinstructie voor leden, bezoekers

- Houd je aan de instructies van de Rijksoverheid. De actuele instructies zijn steeds te vinden op [www.rijksoverheid.nl/coronavirus](http://www.rijksoverheid.nl/coronavirus)
- De kern van die instructies van de Rijksoverheid is op het moment van schrijven van het protocol:
  - ❖ algemeen:
    - houd 1,5 meter afstand;
    - schud geen handen;
    - was de handen regelmatig met zeep of alcohol;
    - hoest en nies in de elleboog;
    - gebruik papieren zakdoekjes.
  - ❖ blijf thuis als je zelf één van de volgende klachten hebt:
    - neusverkoudheid, loopneus, niezen, keelpijn, lichte hoest, verhoging of koorts, plotseling verlies van reuk en/of smaak; of
    - iemand in jouw huis koorts en/of benauwdheidsklachten heeft.
- Deel je instrumenten/materiaal/muziek niet met anderen.
- Wees aardig en respectvol voor elkaar.
- Indien je je onveilig of onzeker voelt, bespreek dit dan met het de Sec, Jec, ABR commissie en/of bestuur.
- Als ouder/verzorger/begeleider heb je geen toegang tot de locatie. Dit geldt zowel voor, tijdens als na de repetitie van jouw kind(eren). Spreek van te voren af waar je je kind weer ophaalt.



## Maximaal aantal personen/luchtcirculatie

- Repetitielocaties (niet in eigen beheer) bepalen het maximaal aantal aanwezigen dat tegelijkertijd in de repetitieruimte/verkeersruimte/foyer aanwezig mag zijn. Voor de maximale aantallen bij binnen activiteiten die door de overheid zijn bepaald, wordt verwezen naar de bijlage.
- Leden hebben 10 minuten de tijd voor aanvang van de repetitie om de repetitieruimte te betreden. Dit zorgt ervoor dat de leden verspreid kunnen binnen komen.
- Frisse lucht in de repetitieruimte is van groot belang. De toevoer van frisse lucht is voor elke repetitieruimte die de Drum- en Showband Adest Musica verschillend. Gezond verstand is en blijft hier belangrijk. Alle deuren van de repetitieruimtes in SCC 't Onderdak blijven open tijdens de repetitie zodat luchtcirculatie zo goed mogelijk tot stand wordt gebracht en gehouden. Geluidsoverlast is hier van ondergeschikt belang. Zo nodig wordt de repetitie verlengd om een extra pauze in te lassen om de repetitieruimte te kunnen ventileren.

Ventileren is het voortdurend verversen van lucht. De buitenlucht vervangt dan telkens een deel van de binnenlucht. Dat kan door middel van natuurlijke ventilatie (bijvoorbeeld ramen/deuren open zetten) en met een mechanisch ventilatiesysteem. Aanvoer van verse lucht is daarbij essentieel. Het RIVM raadt het gebruik af van apparaten die alleen maar dezelfde lucht in dezelfde ruimte laten circuleren, zoals zwenkventilatoren, mobiele airco's en daarmee vergelijkbare systemen. Luchtbehandelingsystemen die lucht (deels) vervangen door verse buitenlucht acht het RIVM wel bruikbaar.

- De mate van luchtverversing in een ruimte is afhankelijk van o.a. de omvang van de ruimte in verhouding tot het aantal aanwezigen in de ruimte en de tijdsduur dat het aantal mensen aanwezig is in de ruimte. De Drum- en Showband Adest Musica zorgt ervoor dat voor en na de repetitie de ruimte maximaal gezuiverd wordt met verse lucht, ook in de pauze is het zuiveren van lucht noodzakelijk. Tevens zal gebruik worden gemaakt van de mechanische luchtcirculatie in de hoogste stand.



DRUM- EN SHOWBAND  
**Adest Musica**

## Bijlage 1: Maatregelen per 19 november 2020

Gevolgen en toelichting maatregelen met ingang van 19 november 2020, 00.00 uur. Als gevolg hiervan is het navolgende protocol van 14 oktober 2020 weer van kracht.

De hieronder weergegeven informatie is gebaseerd op de meest recente aanwijzing en toelichting van het ministerie van VWS aan de voorzitters van de Veiligheidsregio's in Nederland.

- Het protocol van de KNMO alsmede de algemeen geldende richtlijnen blijven onverminderd van kracht.
- Muziekrepetities binnen blijven toegestaan tot een maximaal aantal van 30 personen (incl. jongeren, excl. personeel). Activiteiten voor jeugd tot en met 17 jaar zijn uitgezonderd van het maximum van 30 personen.
- Voor muziekrepetities in de buitenlucht geldt geen limiet op het aantal personen, mits bestaande protocollen en richtlijnen in acht genomen (kunnen) worden.

### Gebruik van de locatie / horeca

Per 14 oktober 22.00 uur zijn alle eet- en drinkgelegenheden gesloten. Of de locatie waar de vereniging repeteert, gebruikt mag worden voor die gelegenheid is in vrijwel alle gevallen afhankelijk van de specifieke situatie en (gebruikers)vergunning. De lokale overheid (gemeente) heeft een rol waar het bijvoorbeeld gaat om dorps- en gemeenschapshuizen. De sluiting van de horeca kan gevolgen hebben voor de beschikbaarheid van de locatie voor repetities. We adviseren om in overleg te gaan met de eigenaar/beheerder van de locatie over de (on)mogelijkheden. Wij adviseren om in alle gevallen in contact te blijven met de gemeente over het gebruik van een locatie.

### Advies voor het dragen van een mondkapje bij de beoefening van theater, dans, acteren of muziek

Voor iedereen van 13 jaar en ouder geldt een dringend advies een niet-medisch mondkapje te dragen in voor publiek toegankelijke binnenruimtes. Bij de beoefening van theater, dans, acteren, muziek of vergelijkbare activiteiten, is het dragen van een mondkapje niet altijd mogelijk. Daarom kan bij de beoefening van theater, dans, acteren, muziek of vergelijkbare activiteiten het mondkapje worden afgezet voor de duur van de beoefening en enkel in de ruimte waar de beoefening plaatsvindt, zoals een repetitieruimte, podium of opnameruimte. Op alle andere momenten in voor publiek toegankelijke binnenruimtes wordt dringend geadviseerd het mondkapje te dragen.





## **Bijlage 2: Plattegrond/Looproute/Leslokaal-indeling**

Voor de repetities en het ophalen van materialen is in SCC 't Onderdak een looproute vastgesteld. Iedereen dient de gemarkeerde looproute te volgen welke ook is terug te vinden in de bijlages. Deze loopt als volgt:

### **In**

- binnenkomen aan de zijde met het trappetje (niet de hellingbaan);
- binnen links aanhouden (niet via onze eigen trap naar boven);
- door de klapdeuren links (langs de toiletten);

### **Naar de theaterzaal**

- voorbij het trappenhuis rechtsaf (langs de toiletten);
- rechtdoor de theaterzaal in;

### **Naar boven**

- gang in en door de klapdeuren rechtsaf de trap op;
- boven linksaf richting de bestuurskamer en toiletten;
- door de klapdeuren en links de gang in langs de bar;
- rechtsaf de bar in;
- linksaf door de dubbele deuren de Stopera in.

### **De theaterzaal uit**

- zaal verlaten via de deur die het verst van het podium af is;
- links aanhouden in de gang richting de entree;

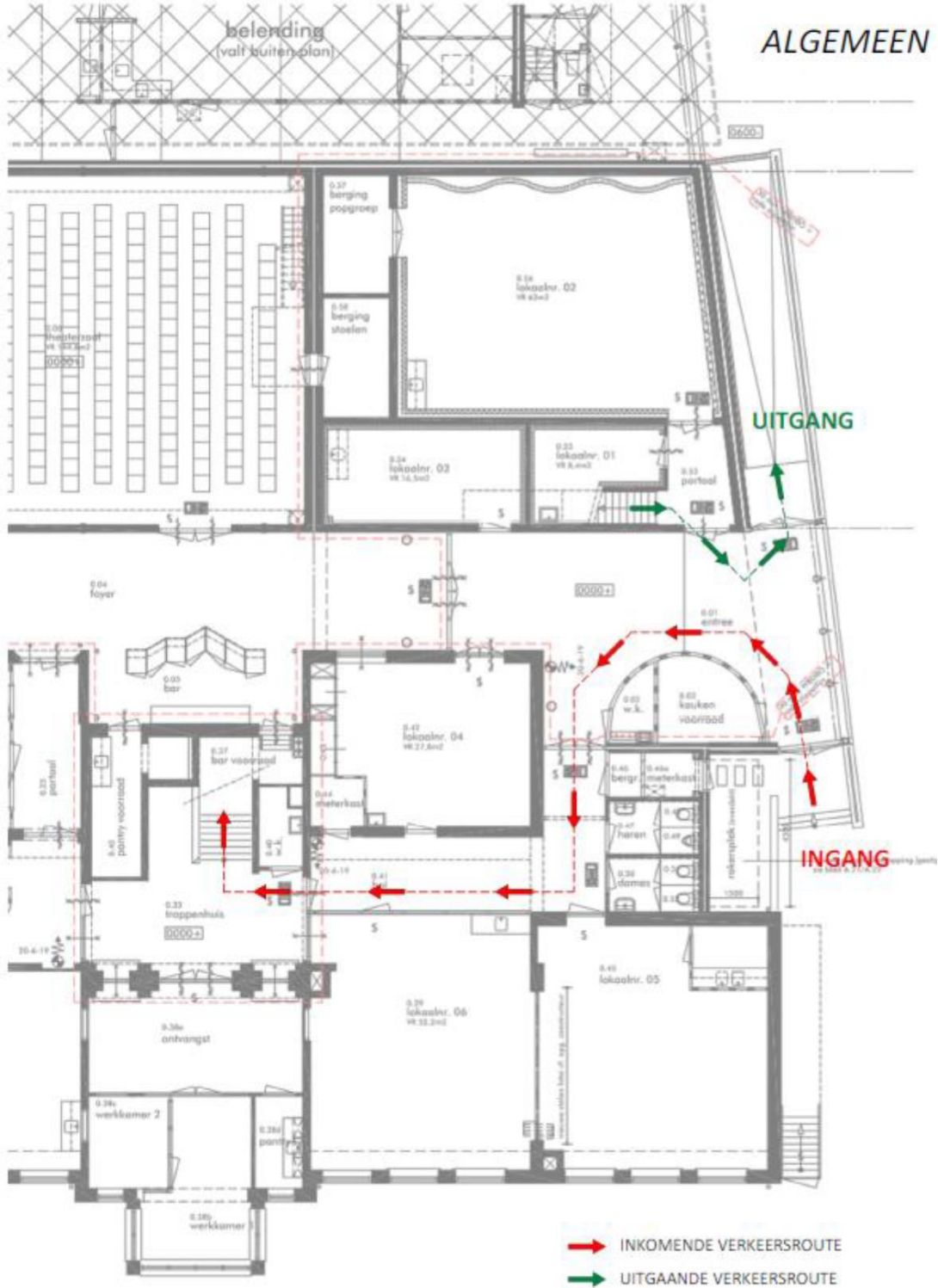
### **Uit**

- deur door die toegang geeft tot de trap naar beneden;
- trap af en rechtsaf door de deur de entree in;
- links aanhouden en door de linker deur naar buiten via de hellingbaan.

Het is nadrukkelijk niet toegestaan om de lift in 't Onderdak te gebruiken.

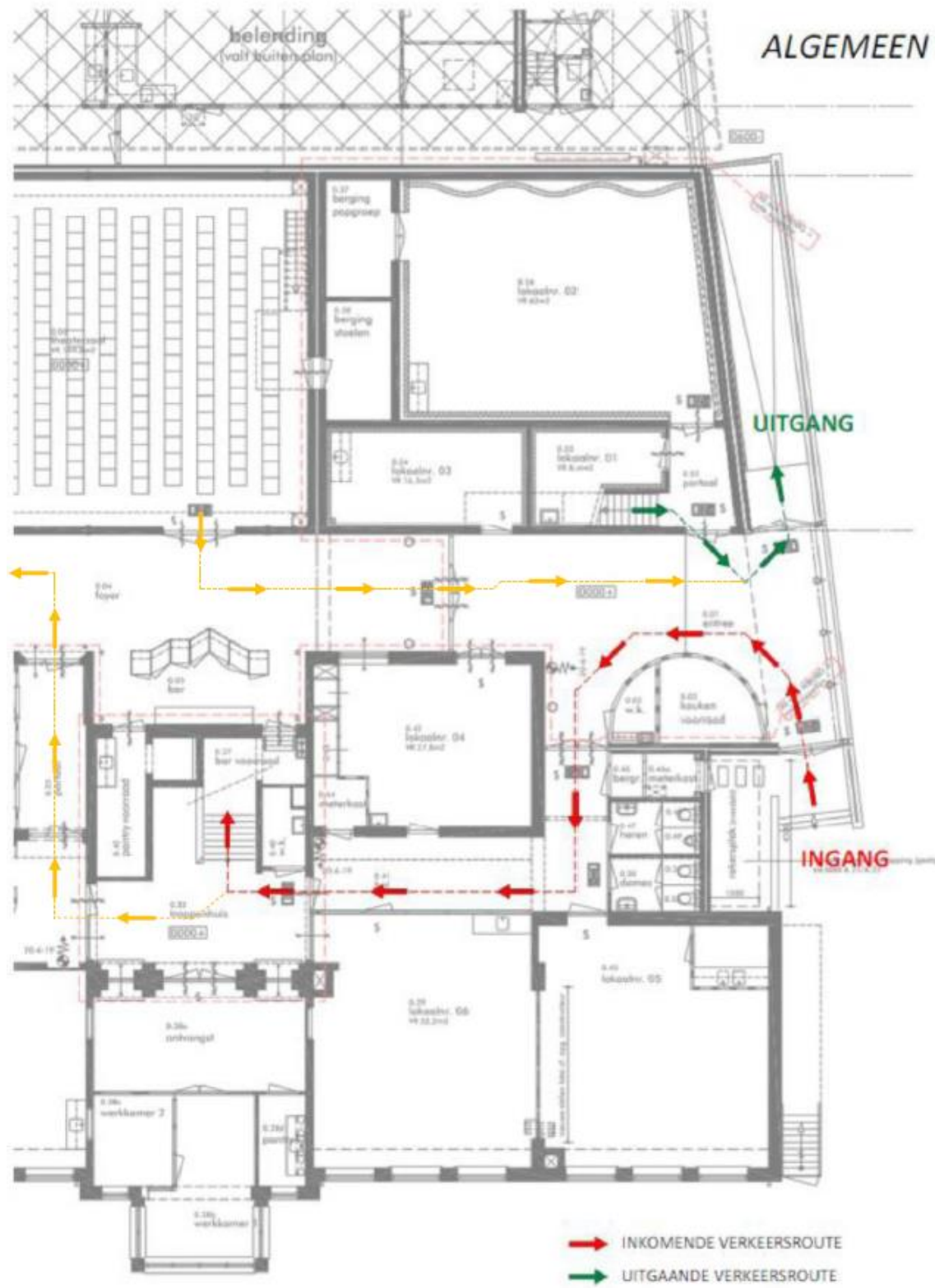


**Looproute begane grond naar boven:**



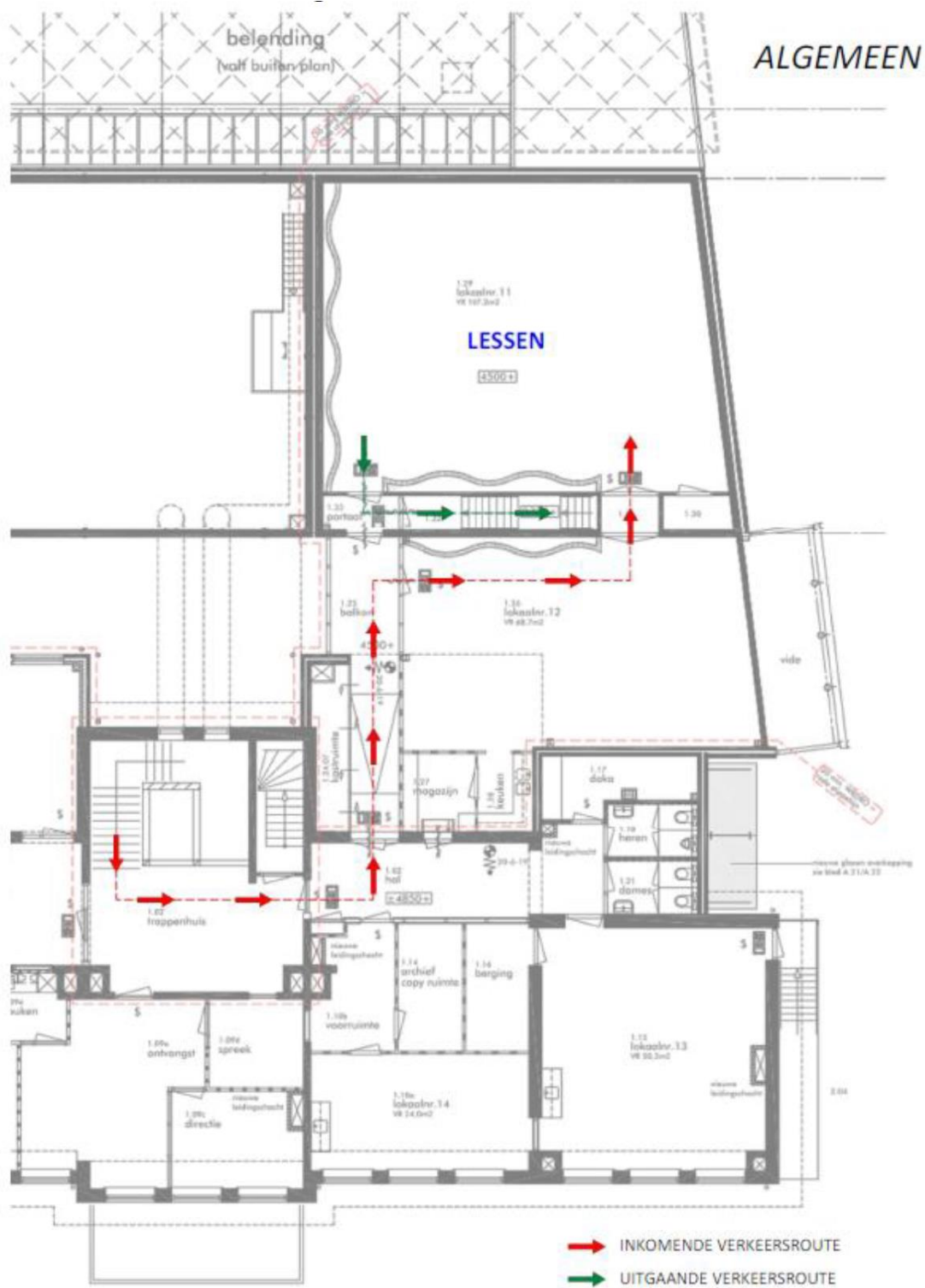


### Looproute begane grond van en naar theaterzaal:





## Looproute eerste verdieping



Tamboers hebben privé lessen in de bestuurskamer, blazers hebben privé lessen in de Stopera



## Bijlage 3: Poster 'Coronaregels'

17 november 2020



Rijksoverheid

# Coronaregels

vanaf 19-11-2020

Houd afstand (1,5 M.)

Go niet naar drukke plekken

Nies en hoest in je elleboog

Was je handen

Werk thuis, tenzij dat niet kan

In openbare binnenruimtes

Thuis (Max. 3 gasten per dag)

Binnenruimtes (Max. 4 mensen per groep)

Bijeenkomst (30)

Max. 4 bezoekers per groep

Evenementen

Buiten (Max. 4 mensen per groep)

Sport (Max. 4 sporters)

Wedstrijden

Geen publiek

Kleedkamer en kantine

Horeca (Restaurant, Terras, Afhalen)

Vervoer (Openbaar vervoer)

Reis zo min mogelijk

Winkels (Open tot max. 20:00 uur, Supermarkten ook na 20:00 uur open, Geen verkoop na 20:00 uur)

Vakantie (Nederland)

Buitenland

Hoesten en niezen

Verkouden

Koorts

Benauwdheid

Minder reuk en smaak

Laat je testen

Blijf thuis tot de uitslag

alleen samen krijgen we  
corona onder controle

Meer informatie en uitzonderingen:  
[rijksoverheid.nl/coronavirus](https://rijksoverheid.nl/coronavirus)  
of bel 0800-1351