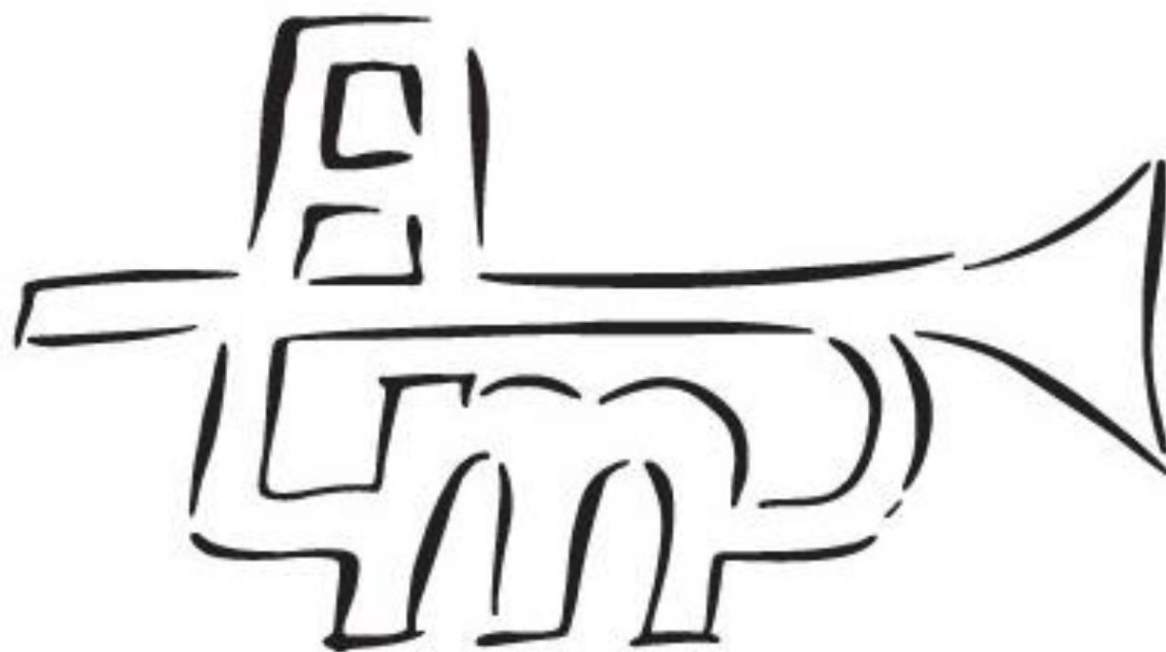




DRUM- EN SHOWBAND
Adest Musica



DRUM- EN SHOWBAND **Adest Musica**

Protocol hervatten binnen repetitie en privé lessen



DRUM- EN SHOWBAND
Adest Musica

Inhoud

Inhoud	2
Addendum	3
Inleiding	4
Samenvatting protocol	5
Protocol Bescherming & Veiligheid	6
Ten geleide:	6
Algemene instructie	8
Hygiëne-instructie	10
Gedragsinstructie	14
Maximaal aantal personen/luchtcirculatie	15
Plattegrond/Looproute/Leslokaal-indeling	16
Looproute begane grond:	16
Looproute eerste verdieping	17
Poster	18



DRUM- EN SHOWBAND
Adest Musica

Addendum

07-07-2020: Algemene aanpassing naar aanleiding van KNMO protocol, versie 02072020.



DRUM- EN SHOWBAND
Adest Musica

Inleiding

Door de KNMO is een protocol Bescherming & Veiligheid voor de instrumentale sector opgesteld welke invulling geeft aan de richtlijnen van het RIVM en is afgestemd met de bevoegde instanties. Dit protocol geldt voor leden, bezoekers en medewerkers van amateurmuziekverenigingen, zowel tot 18 jaar als ouder dan 18 jaar. Hiermee kunnen repetities en activiteiten worden hervat. Drum- en Showband Adest Musica volgt dit advies van de KNMO. In samenspraak met SCC 't Onderdak zijn de ruimtes van Drum- en Showband Adest Musica weer voor repetities en lessen opengesteld en respecteert hiermee het maximaal toelaatbaar aantal personen per m² per ruimte. Dit aantal is afhankelijk van de grootte van de ruimte en dus per ruimte wisselend. Per ruimte zal het maximaal aantal personen worden aangegeven.

Op basis van het gepubliceerde RIVM advies voor koren heeft de KNMO contact gehad met het ministerie van OCW en het RIVM. Tevens is nader overleg gevoerd met de Vereniging van Nederlandse Orkesten.

Het RIVM heeft te kennen gegeven dat het de verantwoordelijkheid van de sector zelf is als de afstanden worden aangepast op basis van de meest recent informatie. Alles overwegende stelt de KNMO zich op het standpunt dat, mede door het RIVM advies inzake zangers/koren, de afstand tussen blazers verkleind kan worden naar minimaal 1,5 meter radiaal. Drum- en Showband Adest Musica volgt dit advies.

Voor fluiten/piccolo's wordt een uitzondering gemaakt, omdat zij als enige lucht niet rechtstreeks in het instrument blazen maar er overheen. Hierdoor zou een verhoogd risico met betrekking tot verspreiding van aerosolen kunnen ontstaan. Hier blijft een onderlinge afstand van 2 meter gehandhaafd. Dit is echter voor Drum- en Showband Adest Musica niet van toepassing.

De KNMO neemt dit standpunt weloverwogen in en baseert zich hierbij op de diverse onderzoeken en publicaties van specialisten waarbij het recent advies van het RIVM inzake koren een belangrijke rol speelt.

Benadrukt wordt echter wel dat juist de samenhang van de richtlijnen in het KNMO model protocol een zo verantwoord mogelijke situatie creëert. Als alleen de richtlijnen die van pas komen worden toegepast, is er kans op een verhoogd risico. Bijvoorbeeld: wel de afstand verkleinen, maar niet regelmatig en goed ventileren, verhoogt de risico's. Drum- en Showband Adest Musica zal de samenhang van dit model protocol overnemen in dit protocol.

De komende periode volgt de KNMO de ontwikkelingen nauwgezet. De KNMO zet zich in voor een verantwoorde situatie voor muziekverenigingen. De KNMO bepaalt het (overheids)beleid niet, maar doet er alles aan om te zorgen dat de juiste informatie en kennis over onze sector beschikbaar is.

Het protocol zal voorzien worden van updates als er aanpassingen zijn van de generieke maatregelen en versoepelingen.



Samenvatting protocol

1. Gebruik je gezonde verstand!
2. Het maximaal aantal personen per repetitieruimte is afhankelijk van de grootte hiervan. Vooralsnog zullen deze aantallen alleen bij de ruimtes staan aangegeven. Later zullen deze ook in het protocol worden opgenomen.
3. Bij de orkestopstelling wordt een vrije ruimte van 1,5 meter rond het midden van iedere stoel aangehouden. Alle benodigdheden, zoals stoelen, eventuele lessenaars, standards e.d. worden door aangewezen personen, met handschoenen aan, klaargezet en vooraf gereinigd.
4. Zorg voor goede ventilatie van de ruimte.
5. Voor de opvang van condens vocht bij blaasinstrumenten gebruikt iedere bespeler van het blaasinstrument bij zijn lessenaar een vocht opnemende doek.
6. Ruil geen instrumenten, accessoires en ander materiaal (ook geen bladmuziek).
7. Ook buiten de repetitieruimte houdt iedereen 1,5 meter afstand van elkaar. Dus ook bij het in- en uitpakken van het instrument en bij het binnenkomen en weggaan.
8. Neem alle RIVM-regels die inmiddels bekend zijn goed in acht.
9. Alle leden/vrijwilligers/instructeurs/ouders hebben het protocol via de mail ontvangen en zorgen ervoor dat ze op de hoogte zijn van de inhoud.

In het algemeen gelden de basisregels van de Rijksoverheid:

- www.rijksoverheid.nl/coronavirus
- Wees extra voorzichtig als u in een risicogroep valt.



Protocol Bescherming & Veiligheid

Ten geleide:

- Onderstaand protocol is specifiek opgesteld voor Drum- en Showband Adest Musica . Het modelprotocol van de KNMO heeft hiervoor als basis gediend.
- Het protocol is van toepassing en verplicht voor het **hervatten van activiteiten voor orkesten met blazers** naar aanleiding van het advies van het OMT en het besluit van de Rijksoverheid. Het protocol voor het hervatten van de activiteiten is van toepassing op binnen activiteiten voor zowel **personen tot 18 jaar als personen vanaf 18 jaar** (dus voor jeugd en volwassenen).
- Onderstaand protocol is specifiek gericht op de muzikale orkestactiviteiten in de **binnenruimte** (locatie SCC 't Onderdak) met toepassing van de algemeen geldende regels op samenkomsten in openbare gebouwen c.q. culturele instellingen per 1 juni 2020. Vanaf 1 juni 2020 is er geen algemeen samscholingsverbod meer in de openbare ruimte. Buitenactiviteiten zijn dan dus ook voor volwassenen in groepen toegestaan, mits zij 1,5 meter afstand houden. Vergunningsplichtige evenementen zijn vooralsnog verboden.
- Het organiseren van concerten is toegestaan, zowel binnen als buiten, onder voorwaarden. Als iedereen een vaste zitplaats heeft, er vooraf is gereserveerd en er een gezondheidscheck is gedaan, geldt er geen maximum aan het aantal bezoekers. Daarbij moet wel 1,5 meter afstand worden gehouden. Mensen uit één huishouden mogen bij elkaar zitten. Als er geen sprake is van een vaste zitplaats of er wordt niet gereserveerd of er wordt geen gezondheidscheck gedaan, mogen maximaal 100 mensen binnen en 250 mensen buiten worden toegelaten. Daarbij moet wel 1,5 meter afstand worden gehouden. Mensen uit één huishouden mogen bij elkaar zitten.
- Bij buitenrepetities of -lessen is het dan ook belangrijk om te voorkomen dat er publiek ontstaat. Meer informatie over activiteiten buiten is te vinden op www.knmo.nl
- Met onderstaand protocol wordt voldaan aan de RIVM-adviezen t.a.v. hygiëne en afstand.
- De richtlijnen opgenomen in dit protocol gelden als voorwaarde (minimale vereiste) voor het hervatten van de activiteiten.
- Onderstaand is een plan beschreven voor het gebruik van de ruimte, looproutes bij binnenkomen en verlaten van de locatie, stallen van fietsen, gebruik van toiletten en andere logistieke zaken.
- Goedkeuring door de gemeente is niet strikt noodzakelijk wanneer de richtlijnen in dit protocol onverminderd worden toegepast. Drum- en Showband Adest Musica heeft het protocol te allen tijde paraat indien er controle zal zijn (in overeenstemming met de gemeente Teylingen). Het protocol is opgesteld mede op basis van de adviezen van relevante partnerorganisaties in de (amateur)muzieksector waaronder het de Vereniging van Nederlandse Orkesten, het LKCA, de BvOI en Cultuurconnectie.



DRUM- EN SHOWBAND
Adest Musica

- Als er updates komen op deze afspraken op basis van verdere versoepelingen/maatregelen worden die zo snel mogelijk gecommuniceerd. Bij updates zal een aangepast protocol beschikbaar worden gesteld voorzien van een addendum waarin de aanpassingen ten opzichte van de eerdere versie worden weergegeven.
- Voorwaarde voor herstart van activiteiten is dat aan onderstaande richtlijnen wordt voldaan.
- Los van hetgeen in het protocol wordt beschreven doen we een beroep op ieders 'gezond verstand' om besmettingsrisico's te voorkomen.



DRUM- EN SHOWBAND
Adest Musica

Algemene instructie

Op diverse plekken in het protocol doen we een beroep op 'gezond verstand'. Iedereen kan redelijkerwijs beoordelen of een situatie tot een verhoogd risico kan leiden.

- Instructie en regels worden per mail of schriftelijk voorafgaand aan de eerste repetitie toegestuurd aan alle verenigingsleden, instructeurs en verdere betrokkenen. Voor de Drum- en Showband Adest Musica zijn twee protocol verantwoordelijken aangewezen, te weten: A. Looijensteen en W. de Koster.
- Regels hangen aan de buitenkant van de repetitieruimten/concertzaal waar wordt gerepeteerd (hierna: 'repetitieruimte') en worden binnen herhaald.
- Regels voor leden, ouders/verzorgers van jeugdleden, vrijwilligers en instructeurs worden ook verspreid via de voor de verenigingen gebruikelijke interne communicatiesystemen (e-mail, website en/of Whatsapp).
- Voor alle ruimtes in SCC 't Onderdak zullen de maximum aantallen leden/leerlingen worden vastgesteld. Deze aantallen worden bekend gesteld verderop in dit protocol en bij het betreden van de betreffende ruimte. Om het maximaal aantal personen te bepalen dat tegelijkertijd in een repetitieruimte en overige ruimte aanwezig mag zijn, zullen de regels van de meest recente noodverordening van de bevoegde Veiligheidsregio gehanteerd worden. Voor ruimtes die de Drum- en Showband Adest Musica elders gebruikt, zal het maximum aantal leden/leerlingen worden aangehouden die de locatie heeft vastgesteld.
- Middels 'triage-posters' zullen alle gebruikers van de ruimtes van de Drum- en Showband Adest Musica in SCC 't Onderdak worden gevraagd of ze klachten hebben.
- Iedereen plaatst zijn/haar instrumenten koffer en/of eventuele tassen naast/achter de eigen stoel. Jassen hang je over je eigen stoel. Het is niet toegestaan om hiervoor gebruik te maken van de kapstokken. Bij priveles leg je je spullen op een door de docent aan te wijzen plek in de ruimte
- Vanaf 3 juli 2020 mogen zittende activiteiten binnen worden hervat met een onbeperkt aantal mensen met onderlinge afstand van minimaal 1,5 meter radiaal.
- De Sec, Jec en ABR commissie zullen m.b.v. presentielijsten bijhouden. Hierdoor kunnen we rapporteren welke mensen er aanwezig zijn geweest op bepaalde momenten.
- Iedereen houdt 1,5 meter afstand tot elkaar. In SCC 't Onderdak heeft de Drum- en Showband Adest Musica hiervoor rondom haar ruimtes markeringen aangebracht om iedereen daarmee te helpen. Ook de afstand tussen musici bij het musiceren/blazen bedraagt 1,5 meter (zie verder in het protocol).
- De looproute in SCC 't Onderdak is vastgelegd. Indien er geen triage is uitgevoerd, zal er een strikt deurbeleid gevoerd worden zodat we kunnen waarborgen dat we het maximale toegestane aantal personen (maximaal 100) niet overschrijden. Iedereen dient de aangegeven looproute te volgen. Entree via de ingang de trap en uitgang via de hellingbaan.



DRUM- EN SHOWBAND
Adest Musica

- Het trappenhuis en de gangen zijn waar mogelijk 1-richtingsroute. Zie bijgevoegde plattegronden.
- Op plekken in SCC 't Onderdak waar het gebouw zich niet optimaal leent voor looproutes/1-richtingsverkeer (smalle gangen) adviseren wij het afwenden van het hoofd bij elkaar passeren en niet onnodig veel praten in looproutes/gangen.
- Het bestuur vraagt verenigingsleden, instructeurs en verdere betrokkenen elkaar aan te spreken op ongewenst gedrag en bij overtreding van de hygiëne- en afstandsregels.
- Pauze instructie: Leden blijven gedurende de pauze zoveel mogelijk in de zaal. Leden die willen roken maken gebruik van de aangewezen uitgang via de hellingbaan. Ook op de toegewezen rookplek dient ten minste 1,5 meter afstand tot elkaar te worden gehouden.



Hygiëne-instructie

Algemeen: op diverse plekken in het protocol wordt gesproken over het reinigen van oppervlakten, instrumenten, etc. Geadviseerd wordt oppervlakten zo veel mogelijk schoon te maken met een sopje of een geïmpregneerd doekje. Is dit niet mogelijk gebruik dan alcoholhoudende middelen. Maak instrumenten nooit schoon met alcoholhoudende middelen, maar bijvoorbeeld met een sopje of een microvezeldoekje.

- De vereniging stelt desinfecterende gel met instructie beschikbaar die gebruikt wordt bij binnenkomst van het gebouw.
- Was je handen zowel voor de repetitie als na de repetitie bij thuiskomst.
- Eet niet tijdens de repetities.
- In de bar zullen kuchschermen gebruikt worden als het houden van 1,5 meter afstand niet mogelijk is. Dit geldt ook voor de repetitieruimtes indien de instructeurs dit willen.
- De SEBO stelt in alle toiletruimtes zeep en/of desinfecterende gel en papieren wegwerpdoekjes beschikbaar. Handdoeken worden in het toilet niet gebruikt. Het toilet wordt indien mogelijk doorgespoeld met gesloten deksel. Het gebruik van urinoirs wordt afgeraden.
- Reinig je instrument regelmatig, bij voorkeur voor en na gebruik. Reinig je instrument buiten de repetitieruimte. Het doel van het reinigen van het instrument is om het nog aanwezige vocht/condens zoveel mogelijk te verwijderen uit het instrument. Bruikbare tips en adviezen zijn o.a. te vinden op de website van Adams Musical Instruments (https://www.adams-music.com/nieuws/we_mogen_weer_maar_wat_nu?fbclid=IwAR2ARAxDzAU67bQldjq1qcRWs_tdvPIfkHtUrm8PeE8D53w0trMSkO7TndHI).
- De Sec, Jec, ABR commissie of een door het bestuur aangewezen persoon is indien nodig verantwoordelijk voor het speelklaar maken van de repetitieruimte (zoals stoelen klaarzetten). Hierbij werken we hygiënisch (handen wassen e.d.). We zorgen dat de repetitieruimte ruim op tijd is voorbereid op de komst van de leden. De leden hebben pas toegang tot de repetitieruimte als de ruimte en orkestopstelling 'speelklaar' zijn. Leden mogen maximaal 15 minuten voor aanvang van de repetitie aankomen bij 't Onderdak.
- Voor ieder lid is per repetitie een vaste stoel beschikbaar, die tijdens de repetitie niet onderling kan worden uitgeruild. Leden nemen zelf een muziekstandaard en eventuele instrumenten standaard mee naar de repetitie. Deze dienen voor gebruik gereinigd te worden. Meekijken met een ander lid is niet toegestaan. Een lid wat geen standaard bij zich heeft zal verzocht worden te vertrekken.
- Lessenaars en andere hulpmiddelen die reeds in de repetitieruimte aanwezig zijn en daar ook achterblijven na de repetitie worden voorafgaand aan en na afloop van iedere activiteit gereinigd door degene die gebruik heeft gemaakt van dit materiaal (dus ieder lid reinigt voor en na de repetitie zijn eigen 'plek').
- Iedere musicus/lid werkt alleen met zijn eigen instrument c.q. het aan hem/haar



beschikbaar gestelde instrumentarium.

- Bij instrumentarium/hulpmiddelen die worden ingeleend of noodzakelijk binnen een groep moeten worden gedeeld wordt het instrumentarium voorafgaand en na afloop van iedere orkestactiviteit gereinigd. Reiniging wordt gedaan door de leden die het instrumentarium/hulpmiddelen gebruiken.
- Instrumentarium dat wordt klaargezet voor repetitie voor gebruik door musici (bijvoorbeeld: stoelen, lessenaars, slagwerk) wordt uitsluitend met handschoenen aangeraakt. Ook dit instrumentarium wordt voorafgaand aan en na afloop van iedere orkestactiviteit gereinigd.
- In SCC 't Onderdak komt over de stoelen een vorm van (plastic) bescherming. Deze wordt door een door de Sec, Jec, ABR commissie of een door het bestuur aangewezen persoon voor aanvang van de repetitie over de stoelen gedaan. De leden dienen deze na de repetitie zelf in een opvangbak te doen waarna deze door een door de Sec, Jec en ABR commissie of een door het bestuur aangewezen persoon kan worden afgevoerd.
- Instrumentarium en/of hulpmiddel dat te zwaar/groot is om door één persoon te worden verplaatst, mag alleen worden verplaatst of opgeborgen door zogenaamde 'tilkoppels'. Dit zijn vaste koppels vrijwilligers/leden die al het noodzakelijke til- en verplaatswerk verrichten. Zij worden ten aanzien van ziekmeldingen of lichte gezondheidsklachten van henzelf of in hun thuissituatie behandeld als 'één persoon' (dus: bij gezondheidsklachten van de een, zal ook de koppelgenoot automatisch als met gezondheidsklachten' worden aangemerkt).
- Alle activiteiten ten behoeve van de voorbereiding van muziekmateriaal (vergaren, binden, betekenen etc.) worden verricht met handschoenen aan. Indien er nieuwe muziek voor een repetitie beschikbaar wordt gesteld ontvangt ieder lid een persoonlijke set voorbereid muziekmateriaal. Muziekmateriaal wordt uitgedeeld met handschoenen aan of wordt vooraf persoonlijk toegestuurd.
- Bovenstaande is niet van toepassing bij digitale verspreiding en toepassing van bladmuziek. De KNMO wijst echter wel op de regelgeving van de FEMU omtrent het digitaal beheer van bladmuziek.
- Alle voorzorgsmaatregelen gelden ook voor overige ruimtes waar de Drum- en Showband Adest Musica repeteert.
- Zolang de bar nog niet open is, nemen leden hun eigen consumptie mee en dragen tevens zorg dat na de repetities afval (beker, flesje) weer mee naar huis wordt genomen.
- Bij de positie van de dirigent ten opzichte van het orkest dient rekening te worden gehouden met afdoende afstand (2 meter) ten opzichte van de meest nabije musicus/lid. Ondanks dat het niet verplicht wordt aanbevolen om 'spatschermen' te plaatsen aan tussen dirigent en leden/musicici met name in situaties dat de dirigent over een grotere afstand moet spreken met het risico op druppels. De Drum- en Showband Adest Musica en haar instructeurs hebben in onderling overleg besloten dat er geen 'spatschermen' geplaatst gaan worden. Als dit alsnog een wens van één van beide partijen is, zal hier gehoor aan gegeven worden.



- De Drum- en Showband Adest Musica heeft voorafgaand aan het hervatten van de activiteiten goed overleg gehad met de instructeurs. Hier zijn eventuele wederzijdse onzekerheden besproken. Er is wederzijdse overeenstemming om de activiteiten te hervatten.
- Bij binnenkomst en vertrek uit de repetitieruimte dient 1,5 meter onderlinge afstand te worden bewaard. De looproutes in SCC 't Onderdak die de Drum- en Showband Adest Musica gebruikt, zijn hierop aangepast.

Bij het bepalen van de afstanden tussen blazers en niet-blazers zijn wij gehouden aan het advies van het Outbreak Management Team en het daaruit voortvloeiende besluit van het ministerie van VWS. Ondanks het feit dat er internationaal afwijkende normen worden toegepast dienen wij bij het bepalen van de afstand te voldoen aan de door de overheid gehanteerde richtlijn.

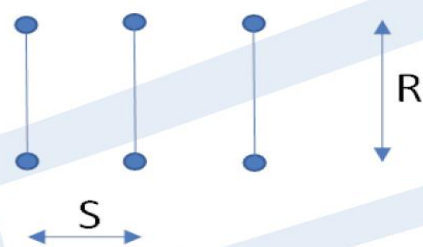
- Bij de orkestopstelling wordt rekening gehouden met een radiale afstand van minimaal 1,5 meter rond het midden van iedere stoel. Zoals onderstaande tekening aantoont blijft bij een zig-zag verband meer ruimte dan 2 meter vrij in de blaasrichting. Wanneer gekozen wordt voor een opstelling recht achter elkaar dient men rekening te houden met een zijwaartse afstand van 1,5 meter en moet de afstand in voorwaartse richting minimaal 2 meter zijn. Bij hoorns dient rekening gehouden te worden met de speelrichting achterwaarts i.p.v. voorwaarts.

Optie Radiaal



$S = 1,5; 2; 3 \text{ m}$
 $R = 2,6; 3,4; 5,1 \text{ m}$
Opp. p.p. $\approx 2,1; 3,7; 8,4 \text{ m}^2$

Optie Achtereen



$S = 1,5; 2; 3 \text{ m}$
 $R = 2 \text{ m}$
Opp. p.p. $\approx 3; 4; 6 \text{ m}^2$

- Leden/musici uit hetzelfde gezin/familie zijn uitgezonderd van de 1,5 meter regel.



DRUM- EN SHOWBAND
Adest Musica

- De afstanden hebben betrekking op de afstanden tussen personen (musici/ leden) en niet tot de afstand van de muur van de repetitieruimte.
- Voor de opvang van condens vocht uit blaasinstrumenten gebruikt iedere bespeler van een blaasinstrument bij zijn lessenaar een vocht opnemende doek. Instrumenten worden ontdaan van condens vocht boven deze handdoekjes (lekkers / uitblazen etc.). De oppervlakte waar condens vocht terecht komt wordt door de bespeler zelf schoongemaakt. De vocht opnemende doek wordt vervolgens door de bespeler van het instrument zelf mee naar huis genomen en gereinigd.
- `Uitblazen' geschiedt met zo min mogelijk adem- of luchtdruk zodat geen `sproeieffect' ontstaat. In principe doet zoveel mogelijk de zwaartekracht het werk met kleine `schudbewegingen'.



DRUM- EN SHOWBAND
Adest Musica

Gedragsinstructie

- Houd je aan de instructies van de Rijksoverheid. De actuele instructies zijn steeds te vinden op www.rijksoverheid.nl/coronavirus
- De kern van die instructies van de Rijksoverheid is op het moment van schrijven van het protocol:
 - ❖ algemeen:
 - houd 1,5 meter afstand;
 - schud geen handen;
 - was de handen regelmatig met zeep of alcohol;
 - hoest en nies in de elleboog;
 - gebruik papieren zakdoekjes.
 - ❖ blijf thuis als:
 - je zelf een van de volgende klachten hebt: neusverkoudheid, loopneus, niezen, keelpijn, lichte hoest, verhoging; of
 - iemand in jouw huis koorts en/of benauwdheidsklachten heeft.
- Deel je instrumenten/materiaal/muziek niet met anderen;
- Wees aardig en respectvol voor elkaar, we moeten allemaal wennen aan deze nieuwe situatie. Geef elkaar ruimte om te wennen.
- Indien je je onveilig of onzeker voelt, bespreek dit dan met het de Sec, Jec, ABR commissie en/of bestuur.



DRUM- EN SHOWBAND
Adest Musica

Maximaal aantal personen/luchtcirculatie

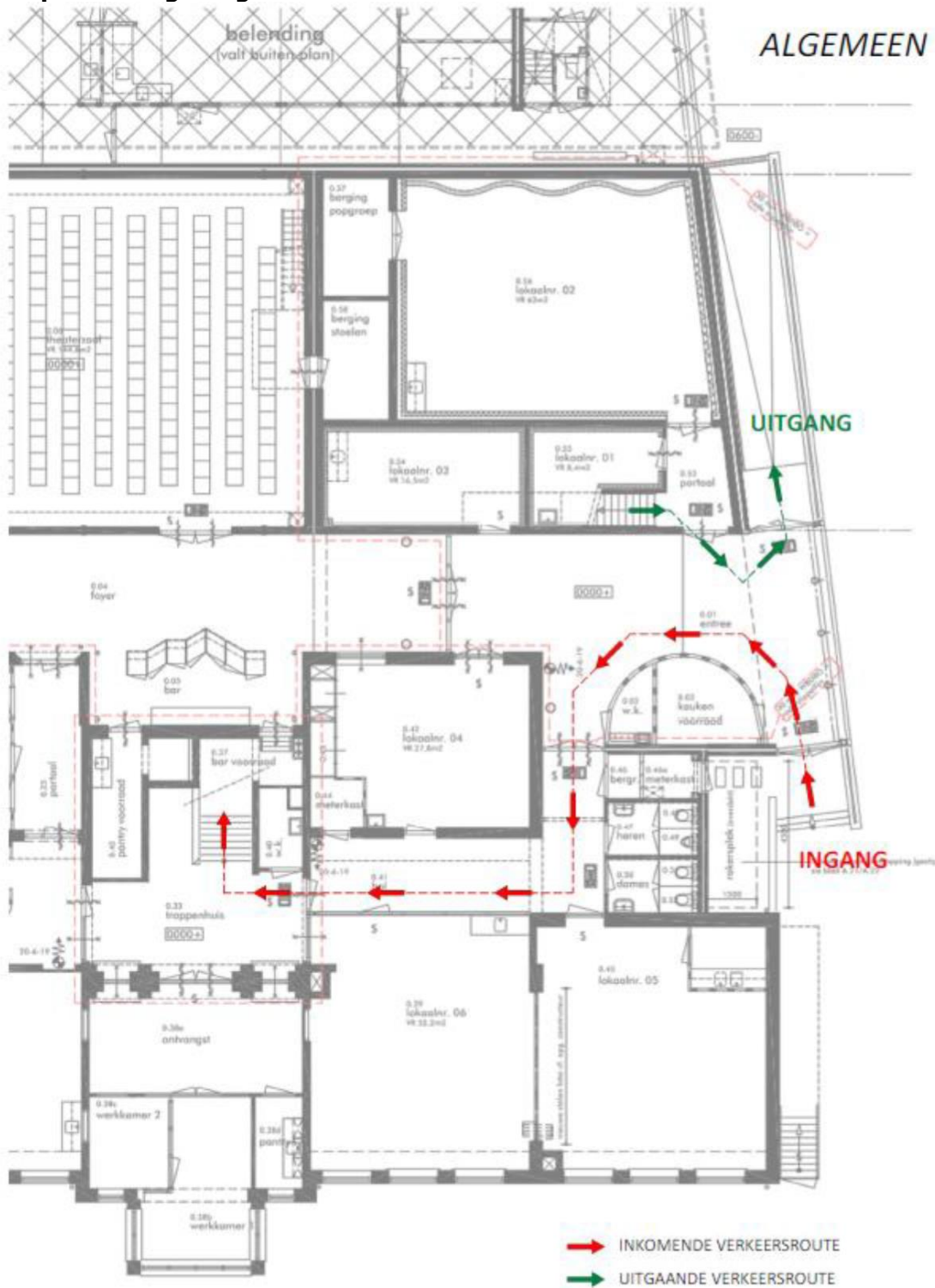
- Repetitielocaties (niet in eigen beheer) bepalen het maximaal aantal aanwezigen dat tegelijkertijd in de repetitieruimte/verkeersruimte/foyer aanwezig mag zijn.
- Leden hebben 15 minuten de tijd voor aanvang van de repetitie om de repetitieruimte te betreden. Dit zorgt ervoor dat de leden verspreid kunnen binnen komen.
- Frisse lucht in de repetitieruimte is van groot belang. De toevoer van frisse lucht is voor elke repetitieruimte die de Drum- en Showband Adest Musica verschillend. Gezond verstand is en blijft hier belangrijk. Alle deuren van de repetitieruimtes in SCC 't Onderdak blijven open tijdens de repetitie zodat luchtcirculatie zo goed mogelijk tot stand wordt gebracht. Geluidsoverlast is hier van ondergeschikt belang. Zo nodig wordt de repetitie verlengd om een extra pauze in te lassen om de repetitieruimte te kunnen ventileren.
- De mate van luchtverversing in een ruimte is afhankelijk van o.a. de omvang van de ruimte in verhouding tot het aantal aanwezigen in de ruimte en de tijdsduur dat het aantal mensen aanwezig is in de ruimte. De Drum- en Showband Adest Musica zorgt ervoor dat voor en na de repetitie de ruimte maximaal gezuiverd wordt met verse lucht, ook in de pauze is het zuiveren van lucht noodzakelijk. Tevens zal gebruik worden gemaakt van de mechanische luchtcirculatie in de hoogste stand.



DRUM- EN SHOWBAND
Adest Musica

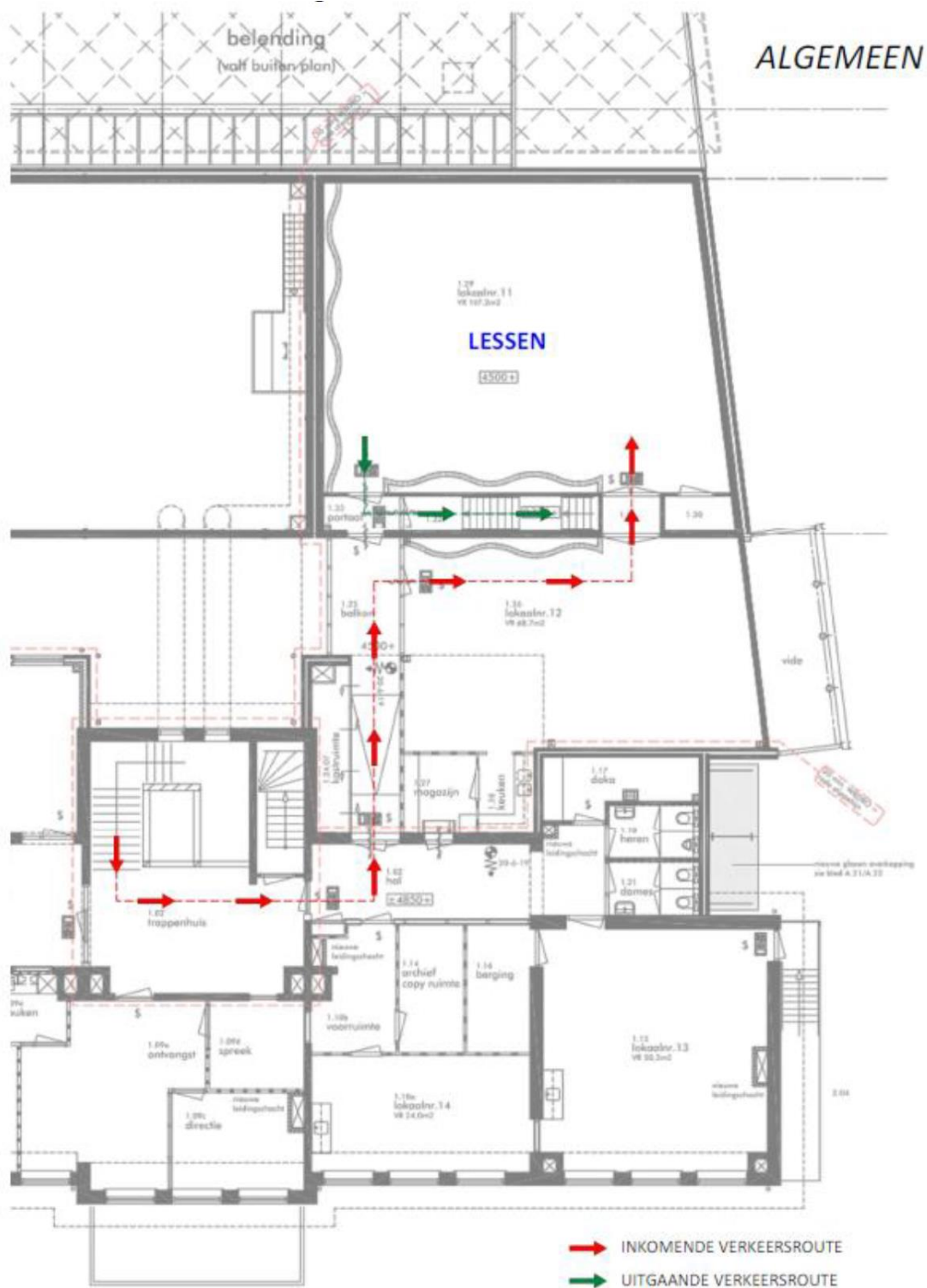
Plattegrond/Looproute/Leslokaal-indeling

Looproute begane grond:





Looproute eerste verdieping



Tamboers hebben privé lessen in de bestuurskamer, blazers hebben privé lessen in de Stopera



DRUM- EN SHOWBAND
Adest Musica

Poster

24 juni 2020



Rijksoverheid

1,5 meter afstand is altijd de norm

Heb je klachten? Blijf thuis. Laat je testen. <small>Ben je benauwd en/of heb je hoorts? Dan moeten alle huisgenoten thuisblijven.</small>	Werk zoveel mogelijk thuis.	Houd 1,5 meter afstand.	Vermijd te drukke plekken.	Was vaak je handen.
--	------------------------------------	--------------------------------	-----------------------------------	----------------------------

Per 1 juli gelden de volgende maatregelen:

Binnen én buiten:

- Is er doorstroming van mensen met beperkt onderling contact?
Aantal mensen onbeperkt.
- Is er sprake van een vaste zitplaats, reservering en gezondheidscheck?
Aantal mensen onbeperkt.
- Spreekkoren, hard meezingen of schreeuwen in groepsverband is niet toegestaan.
- Discotheken en nachtclubs blijven gesloten.

Binnen:

- Geen reservering en gezondheidscheck?
Maximaal 100 mensen met vaste zitplaats.
- Buiten:**
- Geen vaste zitplaats, reservering en gezondheidscheck?
Maximaal 250 mensen.
- In de horeca is een vaste zitplaats altijd verplicht.

In vervoer:

- Alle zitplaatsen zijn beschikbaar.
- In het openbaar vervoer:*
- Het dragen van een niet-medisch mondkapje is verplicht.
- Vermijd de spits.
- In personenvervoer zoals touringcars, taxi's en busjes:*
- Gezondheidscheck, niet-medisch mondkapje en reservering zijn verplicht.
- In privévervoer:*
- Niet-medisch mondkapje geadviseerd bij passagiers uit verschillende huishoudens.

De 1,5 meter afstand is niet verplicht voor:

Kinderen tot 18 jaar	Sporters, acteurs en dansers	Huishoudens
Contact-beroepen	Hulp-behoevenden	Terras met klukscherm

Versoepelen van maatregelen kan alleen als het coronavirus onder controle blijft.

alleen samen krijgen we corona onder controle

Voorwaarden en meer informatie:
rijksoverheid.nl/coronavirus
of bel 0800-1351